

# V 資料

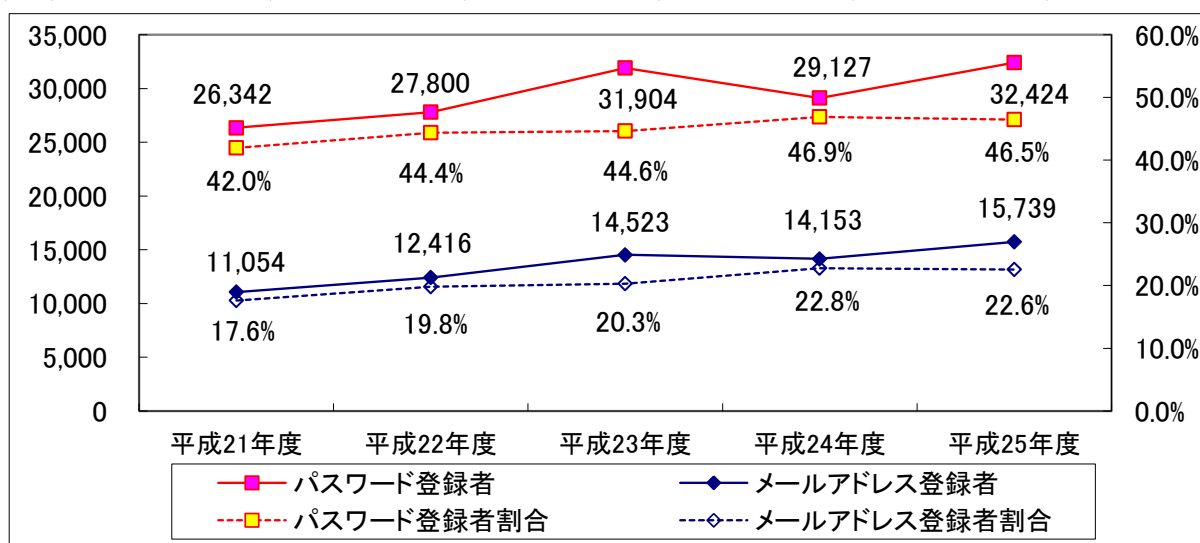
## 1 統計資料

### (1) パスワード及びメールアドレス登録者の推移

パスワードは、インターネットや館内の利用者用端末で、自分の利用状況や予約状況を確認するために必要なものです。また、メールアドレスは、予約本の確保連絡に利用しています。

(単位：人 %)

		平成21年度	平成22年度	平成23年度	平成24年度	平成25年度
実数	利用登録者 (a)	62,748	62,621	71,475	62,090	69,729
	パスワード (b)	26,342	27,800	31,904	29,127	32,424
	メールアドレス (c)	11,054	12,416	14,523	14,153	15,739
割合	パスワード(b/a)	42.0%	44.4%	44.6%	46.9%	46.5%
	メールアドレス(c/a)	17.6%	19.8%	20.3%	22.8%	22.6%



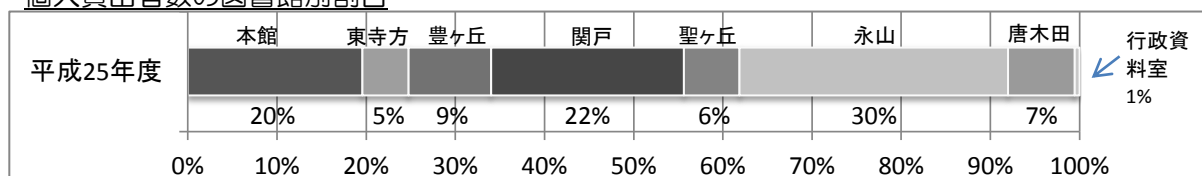
### (2) 図書館別利用状況の推移

#### 図書館別個人貸出者数の推移

(単位：人)

	平成21年度	平成22年度	平成23年度	平成24年度	平成25年度
本館	134,127	145,646	131,672	132,169	133,177
東寺方図書館	32,347	36,928	34,497	33,219	35,194
豊ヶ丘図書館	66,695	64,716	62,605	64,920	62,875
関戸図書館	145,811	145,073	146,410	147,562	147,106
聖ヶ丘図書館	47,622	45,994	43,741	43,327	42,516
永山図書館	218,557	212,042	214,332	211,987	204,751
唐木田図書館	—	—	51,558	53,122	50,850
行政資料室	2,235	2,518	2,414	2,965	3,645
福祉ショップ	16,611	—	—	—	—
個人貸出者数(計)	664,005	652,917	687,229	689,271	680,114

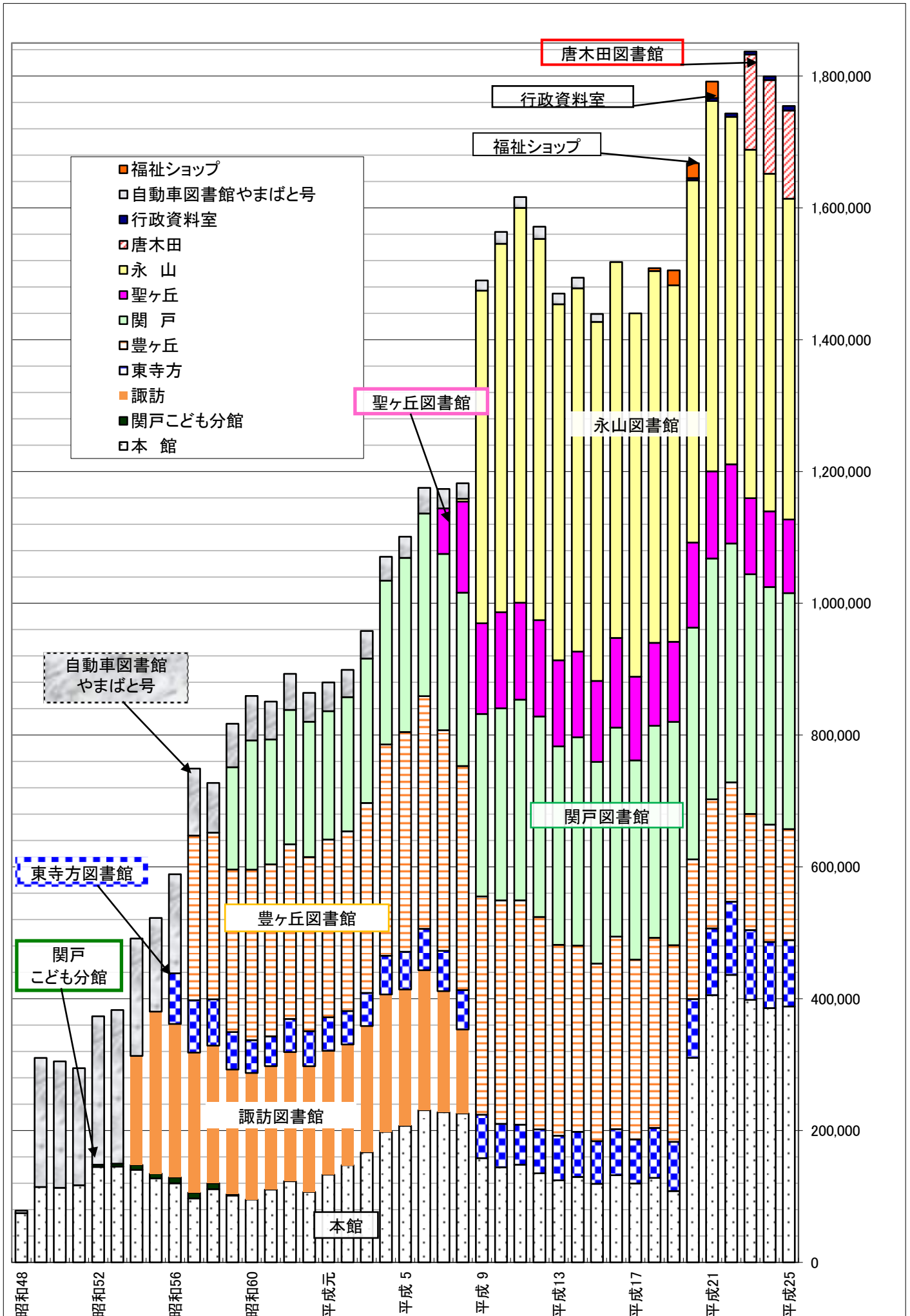
#### 個人貸出者数の図書館別割合



**(3) 図書館別個人貸出冊数の推移**

(単位：冊)

年度	本館	関戸こども分館	諏訪	東寺方	豊ヶ丘	関戸	聖ヶ丘	永山	唐木田	行政資料室	自動車図書館やまぼと号	福祉ショップ	合計
昭和48	74,750										3,706		78,456
昭和49	114,342										195,839		310,181
昭和50	113,132										191,831		304,963
昭和51	117,004										177,631		294,635
昭和52	144,717	3,456									225,232		373,405
昭和53	145,442	4,265									233,178		382,885
昭和54	140,482	7,392	165,360								178,113		491,347
昭和55	127,321	7,369	245,785								142,098		522,573
昭和56	119,960	9,055	232,703	76,851							150,327		588,896
昭和57	96,905	8,757	212,585	79,486	249,846						101,658		749,237
昭和58	111,085	8,890	208,872	70,338	252,900						75,368		727,453
昭和59	101,427	1,914	189,194	56,941	246,562	155,248					65,967		817,253
昭和60	95,336		192,050	49,822	258,643	196,167					67,445		859,463
昭和61	110,405		187,289	45,213	260,993	189,500					57,491		850,891
昭和62	123,112		195,947	50,313	264,957	203,965					54,710		893,004
昭和63	106,845		190,741	53,188	264,224	205,353					43,771		864,122
平成元	133,142		187,815	50,901	269,723	194,782					43,591		879,954
平成 2	147,444		183,139	50,814	272,650	203,607					41,384		899,038
平成 3	167,079		191,535	50,241	288,220	219,170					41,773		958,018
平成 4	198,075		208,473	58,785	320,527	248,423					36,358		1,070,641
平成 5	207,132		206,883	57,290	333,415	264,292					32,097		1,101,109
平成 6	230,867		212,368	62,882	353,058	277,167					38,867		1,175,209
平成 7	227,826		183,693	61,165	334,756	267,559	69,060				29,470		1,173,529
平成 8	225,904		127,384	59,843	339,982	263,101	138,188	4,267			23,498		1,182,167
平成 9	158,170			65,850	331,188	276,928	137,563	504,724			15,487		1,489,910
平成10	144,202			65,983	339,051	291,465	145,753	559,117			17,998		1,563,569
平成11	148,245			60,674	340,371	304,582	147,016	599,136			16,430		1,616,454
平成12	135,113			66,653	322,324	304,237	146,158	578,438			18,588		1,571,511
平成13	124,418			67,746	289,663	301,114	130,632	540,219			16,219		1,470,011
平成14	129,587			68,480	282,531	316,123	130,039	551,304			16,026		1,494,090
平成15	119,196			64,673	269,492	306,030	122,873	544,812			11,968		1,439,044
平成16	132,241			69,883	292,161	317,159	135,991	570,347					1,517,782
平成17	119,613			66,918	272,873	302,286	126,958	551,321					1,439,969
平成18	128,192			75,815	288,475	321,701	125,872	564,165				4,319	1,508,539
平成19	108,182			74,691	298,342	338,874	121,508	540,955		0		22,707	1,505,259
平成20	310,326			89,231	211,914	351,715	129,038	549,462		3,606		22,499	1,667,791
平成21	405,413			101,222	195,963	365,464	132,182	561,963		4,610		24,888	1,791,705
平成22	436,195			111,017	181,110	362,459	120,166	527,309		5,045			1,743,301
平成23	398,301			105,904	176,247	363,666	115,415	528,798	144,284	4,652			1,837,267
平成24	385,830			100,296	178,101	360,514	114,816	512,246	142,192	5,708			1,799,703
平成25	388,279			100,611	168,486	358,107	111,715	486,783	133,740	6,951			1,754,672



#### (4) 個人貸出実績の推移

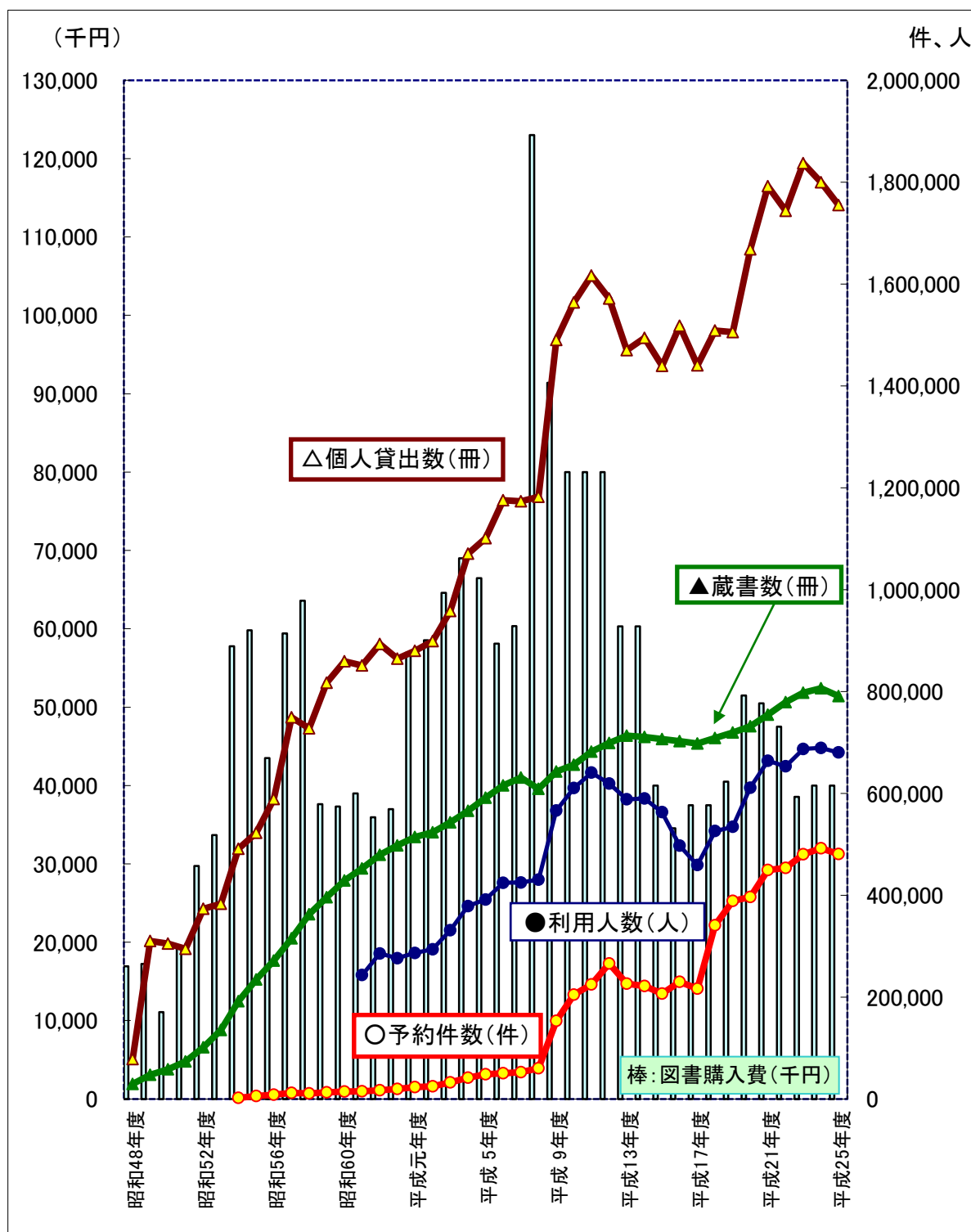
	貸出人数		所蔵資料数		貸出数		予約件数		比較値		
	人数	前年比	点数	前年比	点数	前年比	件数	前年比	冊/人	回転数	予約率
	A		B		C		D		C/A	C/B	D/C
昭和48年度			29,552		78,456					2.65	
昭和49年度			47,167	59.6%	310,181	295.4%				6.58	
昭和50年度			58,316	23.6%	304,963	-1.7%				5.23	
昭和51年度			73,600	26.2%	294,635	-3.4%				4.00	
昭和52年度			101,441	37.8%	373,405	26.7%				3.68	
昭和53年度			135,490	33.6%	382,885	2.5%				2.83	
昭和54年度			191,834	41.6%	491,347	28.3%	2,214			2.56	0.5%
昭和55年度			234,517	22.2%	522,573	6.4%	5,704	157.6%		2.23	1.1%
昭和56年度			271,723	15.9%	588,896	12.7%	8,324	45.9%		2.17	1.4%
昭和57年度			315,356	16.1%	749,237	27.2%	11,722	40.8%		2.38	1.6%
昭和58年度			362,423	14.9%	727,453	-2.9%	10,662	-9.0%		2.01	1.5%
昭和59年度			396,088	9.3%	817,253	12.3%	13,041	22.3%		2.06	1.6%
昭和60年度			428,899	8.3%	859,463	5.2%	14,383	10.3%		2.00	1.7%
昭和61年度	243,208		452,665	5.5%	850,891	-1.0%	15,102	5.0%	3.50	1.88	1.8%
昭和62年度	285,463	17.4%	479,400	5.9%	893,004	4.9%	17,230	14.1%	3.13	1.86	1.9%
昭和63年度	276,387	-3.2%	497,875	3.9%	864,122	-3.2%	19,489	13.1%	3.13	1.74	2.3%
平成元年度	286,577	3.7%	514,434	3.3%	879,954	1.8%	23,485	20.5%	3.07	1.71	2.7%
平成2年度	293,921	2.6%	523,662	1.8%	899,038	2.2%	24,549	4.5%	3.06	1.72	2.7%
平成3年度	331,428	12.8%	542,926	3.7%	958,018	6.6%	32,397	32.0%	2.89	1.76	3.4%
平成4年度	378,532	14.2%	565,912	4.2%	1,070,641	11.8%	41,527	28.2%	2.83	1.89	3.9%
平成5年度	391,624	3.5%	591,524	4.5%	1,101,109	2.8%	48,259	16.2%	2.81	1.86	4.4%
平成6年度	424,486	8.4%	615,427	4.0%	1,175,209	6.7%	50,700	5.1%	2.77	1.91	4.3%
平成7年度	424,970	0.1%	631,163	2.6%	1,173,529	-0.1%	52,403	3.4%	2.76	1.86	4.5%
平成8年度	430,505	1.3%	608,933	-3.5%	1,182,167	0.7%	60,411	15.3%	2.75	1.94	5.1%
平成9年度	566,024	31.5%	642,636	5.5%	1,489,910	26.0%	153,328	153.8%	2.63	2.32	10.3%
平成10年度	610,312	7.8%	656,030	2.1%	1,563,569	4.9%	204,582	33.4%	2.56	2.38	13.1%
平成11年度	640,555	5.0%	681,933	3.9%	1,616,454	3.4%	225,033	10.0%	2.52	2.37	13.9%
平成12年度	619,127	-3.3%	698,943	2.5%	1,571,511	-2.8%	266,081	18.2%	2.54	2.25	16.9%
平成13年度	588,250	-5.0%	713,402	2.1%	1,470,011	-6.5%	226,568	-14.8%	2.50	2.06	15.4%
平成14年度	590,024	0.3%	710,410	-0.4%	1,494,090	1.6%	221,600	-2.2%	2.53	2.10	14.8%
平成15年度	562,860	-4.6%	706,542	-0.5%	1,439,044	-3.7%	206,817	-6.7%	2.56	2.04	14.4%
平成16年度	497,180	-11.7%	702,544	-0.6%	1,517,782	5.5%	229,749	11.1%	3.05	2.16	15.1%
平成17年度	459,050	-7.7%	697,542	-0.7%	1,439,969	-5.1%	216,552	-5.7%	3.14	2.06	15.0%
平成18年度	525,981	14.6%	708,406	1.6%	1,508,539	4.8%	340,856	57.4%	2.87	2.13	22.6%
平成19年度	534,249	1.6%	719,336	1.5%	1,505,259	-0.2%	388,622	14.0%	2.82	2.09	25.8%
平成20年度	611,118	14.4%	731,869	1.7%	1,667,791	10.8%	396,759	2.1%	2.73	2.28	23.8%
平成21年度	664,005	8.7%	754,574	3.1%	1,791,705	7.4%	449,610	13.3%	2.70	2.37	25.1%
平成22年度	652,917	-1.7%	779,182	3.3%	1,743,301	-2.7%	453,411	0.8%	2.67	2.24	26.0%
平成23年度	687,229	5.3%	797,479	2.3%	1,837,267	5.4%	480,353	5.9%	2.67	2.30	26.1%
平成24年度	689,271	0.3%	806,093	1.1%	1,799,703	-2.0%	492,294	2.5%	2.61	2.23	27.4%
平成25年度	680,114	-1.3%	790,675	-1.9%	1,754,672	-2.5%	480,929	-2.3%	2.58	2.22	27.4%

### (5) 個人利用実績及び図書費の推移

前ページの個人利用実績を線グラフで、図書購入費\*を棒グラフで示したものです。

次のページに示すように、新館開館、インターネット検索開始など、利用等に影響を与える事柄は多様にあります。

図書館が数年おきに整備されていた初期の頃は、図書費に関わらず利用は伸び続けました。ある程度整備の整った近年は、図書費と利用状況は1～2年ずれた相関関係が見られます。



※図書購入費：備品としての図書購入費。「Ⅱ-1(3)資料購入費」の『資料費(備品購入費)』に当たる

## 利用等に影響を与える主な出来事

昭和48年	8月 多摩市立図書館開館
昭和49年	自動車図書館やまぼと号運行開始
昭和54年	10月 諏訪図書館開館
昭和56年	6月 東寺方図書館開館
昭和57年	5月 豊ヶ丘図書館開館
昭和59年	8月 関戸図書館開館
平成 7年	10月 聖ヶ丘図書館開館
平成 9年	館内の利用者端末からの蔵書検索・予約受付開始。4月永山図書館開館
平成14年	4月 日野市、稲城市との図書館相互利用開始
平成18年	インターネット・携帯電話からの蔵書検索・予約受付開始
平成20年	3月 多摩市立図書館本館が旧西落合中学校に移転
平成23年	3月 東日本大震災

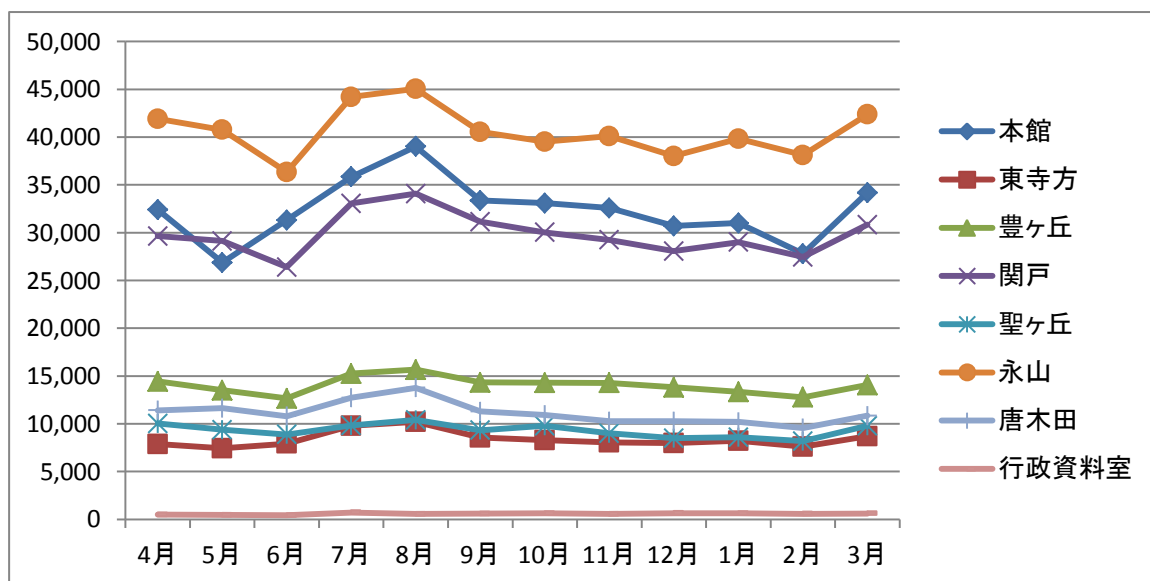
※詳しくは「IV-4(5) 多摩市立図書館年表」をご覧ください

### (6) 月別利用状況

#### ① 月別貸出点数（個人利用者のみ）

(単位：点)

月	本館	東寺方	豊ヶ丘	関戸	聖ヶ丘	永山	唐木田	行政資料室	合計
4月	32,414	7,870	14,444	29,634	10,036	41,910	11,415	485	148,208
5月	26,886	7,435	13,528	29,144	9,387	40,771	11,635	461	139,247
6月	31,313	7,932	12,652	26,390	8,890	36,339	10,798	437	134,751
7月	35,847	9,792	15,250	33,052	9,818	44,214	12,740	721	161,434
8月	39,028	10,213	15,666	34,082	10,397	45,050	13,772	557	168,765
9月	33,381	8,561	14,345	31,143	9,329	40,544	11,295	608	149,206
10月	33,092	8,278	14,292	30,039	9,780	39,526	10,937	623	146,567
11月	32,592	8,057	14,285	29,250	9,018	40,102	10,270	566	144,140
12月	30,718	7,970	13,826	28,062	8,487	38,008	10,269	651	137,991
1月	31,005	8,211	13,343	29,014	8,600	39,832	10,199	640	140,844
2月	27,801	7,595	12,782	27,452	8,186	38,112	9,566	583	132,077
3月	34,202	8,697	14,073	30,845	9,787	42,375	10,844	619	151,442
合計	388,279	100,611	168,486	358,107	111,715	486,783	133,740	6,951	1,754,672



## ② 月別貸出者数

(単位：人)

月	本館	東寺方	豊ヶ丘	関戸	聖ヶ丘	永山	唐木田	行政資料室	合計
4月	11,181	2,801	5,485	12,395	3,679	17,536	4,326	247	57,650
5月	9,370	2,533	4,897	11,893	3,431	16,971	4,313	251	53,659
6月	10,265	2,751	4,643	10,467	3,171	14,941	3,910	222	50,370
7月	12,017	3,297	5,717	13,620	3,826	18,648	4,728	372	62,225
8月	13,167	3,538	5,843	13,815	3,869	18,800	5,074	308	64,414
9月	11,597	2,987	5,401	12,806	3,658	17,196	4,317	326	58,288
10月	11,274	2,916	5,408	12,468	3,764	16,698	4,223	324	57,075
11月	11,452	2,866	5,335	12,250	3,572	17,033	4,105	290	56,903
12月	10,428	2,810	5,044	11,452	3,328	15,755	3,933	330	53,080
1月	10,775	2,877	4,999	11,760	3,334	16,836	3,947	313	54,841
2月	9,788	2,731	4,754	11,316	3,244	16,144	3,710	317	52,004
3月	11,863	3,087	5,349	12,864	3,640	18,193	4,264	345	59,605
合計	133,177	35,194	62,875	147,106	42,516	204,751	50,850	3,645	680,114

## ③ 月別予約数

(単位：件)

月	本館	東寺方	豊ヶ丘	関戸	聖ヶ丘	永山	唐木田	行政資料室	合計
4月	8,193	2,157	4,142	8,365	3,125	12,204	3,041	367	41,594
5月	6,963	2,187	3,838	8,514	2,829	11,693	3,018	308	39,350
6月	7,255	2,183	3,471	7,522	2,818	10,707	2,837	448	37,241
7月	8,205	2,660	4,047	8,680	2,821	12,466	3,278	416	42,573
8月	8,346	2,607	4,034	9,204	2,878	11,896	3,176	406	42,547
9月	7,659	2,341	4,099	8,787	3,008	11,771	3,070	400	41,135
10月	7,869	2,346	4,130	9,003	2,803	12,119	3,184	426	41,880
11月	7,595	2,207	3,830	8,185	2,460	11,550	2,647	271	38,745
12月	6,930	2,182	3,891	8,375	2,616	11,524	2,717	353	38,588
1月	7,643	2,467	3,632	8,272	2,726	12,184	2,783	356	40,063
2月	6,869	2,059	3,669	7,967	2,468	11,354	2,634	317	37,337
3月	7,629	2,187	3,775	8,697	2,751	11,821	2,714	302	39,876
合計	91,156	27,583	46,558	101,571	33,303	141,289	35,099	4,370	480,929

## ④ 個人利用者の月別・方法別予約・リクエスト受付件数 (単位：件)

月	(ア)図書館	(イ)館内OPAC	(ウ)WebOPAC	合計
4月	6,782	5,533	29,279	41,594
5月	6,187	5,353	27,810	39,350
6月	5,966	4,729	26,546	37,241
7月	7,180	6,148	29,245	42,573
8月	7,176	6,479	28,892	42,547
9月	6,505	5,705	28,925	41,135
10月	6,998	5,394	29,488	41,880
11月	6,727	5,078	26,940	38,745
12月	6,206	5,061	27,321	38,588
1月	6,523	5,208	28,332	40,063
2月	6,268	4,475	26,594	37,337
3月	6,950	5,202	27,724	39,876
合計	79,468	64,365	337,096	480,929

(ア)図書館 市内各館のカウンターで資料の予約等を受け付けた件数

(イ)館内OPAC 館内の図書館システム端末機で資料の予約等を受け付けた件数

(ウ)WebOPAC 自宅等のパソコンや携帯電話で資料の予約等を受け付けた件数

※所蔵資料は「予約」、未所蔵資料は「リクエスト」と呼び分けている

## (7) 団体貸出数の推移

従来の団体利用は、図書館の少ない時代に地域の子どもたちに本を提供したり、学校図書館で不足している蔵書を補ったりと、長期間大量の本を貸し出す方式が主流でした。図書館の整備、学校図書館の充実などに伴い、調べ学習や読書会、学校・地域での読み聞かせ活動など、特定のテーマの本を一定期間利用するきめ細やかな利用が増えて来ました。そこで、学校については、平成18年度から学校図書館司書との連絡を密にしてよりきめ細かく調べ学習に対応する方式に切り替えました。また、地域文庫は、現在は地域・施設の読み聞かせなどに活動を移し、文庫活動団体としての実績は平成20年度から貸出ゼロとなっています。

学校の利用については、「Ⅲ-5-(3) 市立小・中学校への支援、学校連携」もご覧ください

	学校		幼稚園 保育園		児童館 学童クラブ		文庫活動団 体※1		読書会 読み聞かせ		その他の 市立施設		民間施設等 ※2		合計	
	団体	貸出	団体	貸出	団体	貸出	団体	貸出	団体	貸出	団体	貸出	団体	貸出	団体	貸出
昭和48年度															0	0
昭和49年度															11	2,100
昭和50年度															17	2,817
昭和51年度															26	16,708
昭和52年度															28	15,327
昭和53年度															42	14,327
昭和54年度	12	16,004	3	398	10	9,540	14	24,598	1	135			4	318	44	50,993
昭和55年度	11	19,867	3	173	9	5,686	10	5,557	3	88	1	186	3	320	40	31,877
昭和56年度	14	17,504	1	12	10	7,651	8	7,706	0	0	1	264	3	393	37	33,530
昭和57年度	15	28,693	3	400	13	19,678	10	7,393	1	200	1	5,322	3	946	46	62,632
昭和58年度	26	31,541	3	624	14	19,863	9	8,575	0	0	2	7,722	2	460	56	68,785
昭和59年度	19	22,974	4	1,185	16	17,262	10	8,150	0	0	3	5,394	3	614	55	55,579
昭和60年度	34	22,904			16	20,372	13	13,307					16	4,206	79	60,789
昭和61年度	35	29,276			16	18,678	14	19,135					25	9,537	90	76,626
昭和62年度	35	29,714			16	19,688	14	19,755					30	13,890	95	83,047
昭和63年度	22	12,002			14	3,464	12	4,261					24	4,252	72	23,979
平成元年度	36	12,549			13	3,904	19	3,576					16	3,376	84	23,405
平成 2年度	28	12,515			16	6,343	24	3,524					17	3,135	85	25,517
平成 3年度	33	15,894			15	5,394	26	4,206					25	8,337	99	33,831
平成 4年度	31	12,427	16	3,174	14	4,143	12	2,479	15	780			12	1,937	100	24,940
平成 5年度	32	12,237	12	2,072	13	5,987	8	2,034	19	590			20	2,384	104	25,304
平成 6年度	25	12,146	15	3,086	16	3,574	11	2,042	16	688			15	1,020	98	22,556
平成 7年度	21	11,365	15	2,650	17	4,550	10	3,473	17	806	8	5,164	5	403	93	28,411
平成 8年度	27	9,225	17	2,516	15	4,869	9	2,718	20	670	9	3,979	3	426	100	24,403
平成 9年度	21	8,457	11	2,739	17	5,266	7	1,741	19	636	11	8,555	5	265	91	27,659
平成10年度	41	11,297	15	4,102	17	5,488	11	3,064	16	679	12	1,022	5	254	117	25,906
平成11年度	42	10,806	12	3,116	18	2,312	8	2,320	18	392	12	1,128	6	353	116	20,427
平成12年度	43	14,223	18	3,705	18	4,923	9	2,245	20	665	17	881	5	673	130	27,315
平成13年度	27	16,927	14	3,661	18	3,972	6	2,102	28	1,234	14	5,551	7	320	114	33,767
平成14年度	28	16,346	14	3,000	18	5,193	14	2,986	32	1,266	16	7,236	7	329	129	36,356
平成15年度	33	16,479	16	3,455	18	5,519	11	2,676	44	4,638	12	4,379	5	247	139	37,393
平成16年度	31	18,269	18	5,008	18	5,456	7	1,584	39	3,058	10	4,271	7	233	130	37,879
平成17年度	33	20,491	18	5,319	18	6,722	2	884	43	3,876	10	161	9	1,295	133	38,748
平成18年度	35	5,797	16	4,283	18	5,864	2	600	41	2,597	4	1,654	11	1,076	127	21,871
平成19年度	29	4,418	20	3,351	17	5,014	1	710	43	3,111	4	289	9	246	123	17,139
平成20年度	28	4,516	19	4,369	21	7,832	0	0	44	2,915	4	482	7	214	123	20,328
平成21年度	26	4,493	18	4,044	20	10,694	0	0	45	2,842	5	539	7	518	121	23,130
平成22年度	29	7,317	20	4,183	19	8,451	0	0	48	3,366	9	665	7	628	132	24,610
平成23年度	26	7,514	19	4,710	19	8,322	0	0	44	4,332	8	629	5	201	121	25,708
平成24年度	26	8,706	18	3,279	20	8,694	0	0	44	4,755	10	738	4	308	122	26,480
平成25年度	27	10,180	18	3,625	19	7,604	0	0	40	4,182	13	992	3	91	120	26,674

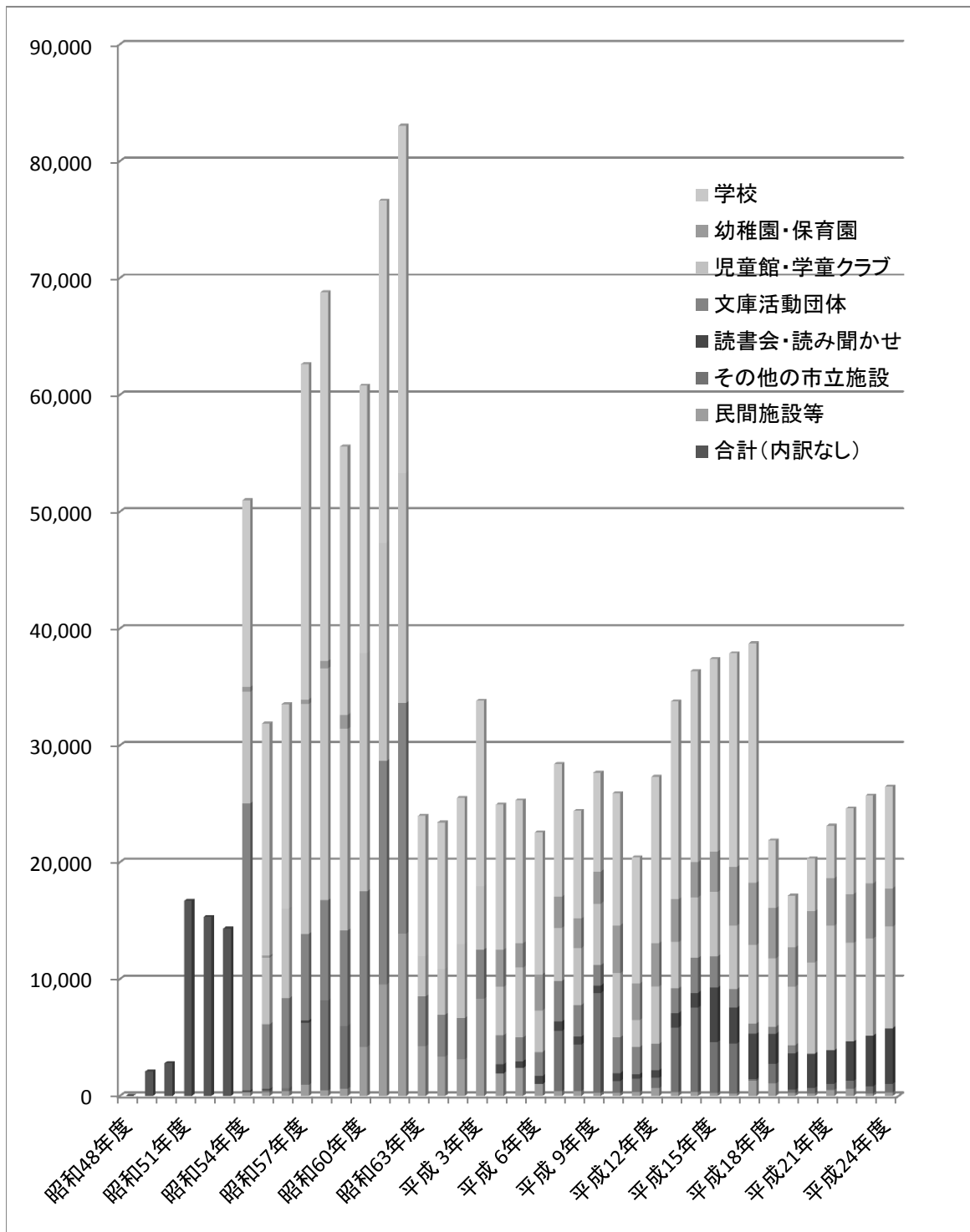
※1 昭和60年度から平成3年度は「読書会」の数値を含む

※2 昭和60年度から平成3年度までは園と市立施設を、平成4年度から6年度は市立施設の数値を含む

※3 63年度から統計の取り方を変更し、純貸出数（年度内に貸出手続きをした点数）とした

※4 平成18年度中にクラス貸出の廃止と学校図書館システムの稼働があった





## 2 東京都26市図書館の比較

『平成25年度東京都公立図書館調査』（東京都立図書館ホームページ）から加工した26市比較です。

26市平均	登録率※1		蔵書回転率		貸出冊数		予約件数		蔵書冊数		貸出冊数	
	個人登録者数／人口	貸出冊数／蔵書数※2	貸出冊数	蔵書数	貸出冊数／登録者数	予約件数／登録者数	蔵書数／人口	貸出冊数／人口	蔵書数／人口	貸出冊数／人口	蔵書数／人口	貸出冊数／人口
56.7%	2.1回	2.1回	16.1冊	3.1件	4.4冊	9.1冊	市民1人あたり					
55.5%	2.0	2.0	16.0	2.7	4.4	9.0	日野市	7.3	福生市	17.2	武蔵野市	
54.5%	2.0	2.0	15.9	2.5	4.2	8.8	青梅市	6.6	稲城市	15.4	稲城市	
46.1%	1.9	1.9	15.5	2.5	4.1	8.7	国分寺市	6.5	羽村市	12.9	調布市	
45.0%	1.8	1.8	15.0	2.4	4.0	8.6	府中市	6.4	あきる野市	12.4	西東京市	
44.5%	1.8	1.8	14.2	2.4	3.9	8.3	羽村市	6.1	小平市	12.3	多摩市	
42.5%	1.8	1.8	12.5	2.2	3.7	8.2	青梅市	5.9	国立市	11.6	福生市	
42.5%	1.8	1.8	12.2	2.1	3.6	7.9	昭島市	5.8	武蔵野市	10.2	町田市	
42.3%	1.8	1.8	11.8	2.0	3.6	7.6	狛江市	5.8	調布市	10.1	立川市	
41.2%	1.7	1.7	11.0	1.8	2.9	7.5	府中市	5.5	東大和市	9.8	府中市	
40.7%	1.6	1.6	8.5	1.6	2.6	7.3	国分寺市	5.4	清瀬市	9.6	日野市	
30.3%	1.6	1.6	8.3	1.6	2.3	7.1	東大和市	5.4	多摩市			
29.3%	1.6	1.6	7.8	1.4		6.7	小平市	5.0	国分寺市			
27.7%	1.6	1.6	6.7	1.4		6.7	昭島市	5.0	立川市			
24.6%	1.4	1.4		1.0		5.3	あきる野市	4.7	東村山市			
23.0%	1.4	1.4		0.9		5.1	福生市					
22.2%	1.3	1.3		0.2		4.2	国立市					
	1.2	1.2					武蔵村山市					
	1.0	1.0					羽村市					

※1 登録率は、各図書館の登録データの管理基準に違いがあるため、一概に比較できません。(例：無効の基準等)また、平成25年度は、東村山市の登録数が数値不明のため、表に反映されていません。なお、人口の基準値等の違いから、「Ⅲ1(1)利用者登録の状況」に示す数値とはやや異なっています。

※2 蔵書数は、図書の蔵書総数をとっています。

### 3 学校図書館資料数

多摩市内の小中学校の、学校図書館の蔵書冊数です。

多摩市立図書館と学校図書館の連携については「Ⅲ-5 (3) 市立小・中学校への支援、学校連携」をご覧ください。

#### ・小学校

学校名	クラス数	蔵書数
多摩第一小学校	22	10,599
多摩第二小学校	23	12,048
多摩第三小学校	12	9,714
東愛宕小学校	12	9,103
連光寺小学校	13	10,375
北諏訪小学校	18	10,487
東寺方小学校	13	8,649
西愛宕小学校	6	8,832
南鶴牧小学校	16	10,136
聖ヶ丘小学校	10	9,339
西落合小学校	13	11,373
大松台小学校	17	11,282
諏訪小学校	6	11,293
永山小学校	15	10,316
瓜生小学校	11	10,882
東落合小学校	12	10,680
貝取小学校	12	10,148
豊ヶ丘小学校	12	10,202
計	236	185,458

#### ・中学校

学校名	クラス数	蔵書数
多摩中学校	12	10,554
東愛宕中学校	5	11,827
和田中学校	11	9,876
諏訪中学校	9	8,998
聖ヶ丘中学校	9	9,782
鶴牧中学校	10	10,710
多摩永山中学校	9	10,795
落合中学校	9	10,746
青陵中学校	12	11,209
計	86	94,497

※25年度末、図書・雑誌・AVの合計

