

Ⅲ サービスの状況

図書館は、すべての市民が必要とする資料を提供すること、また、いつでも、どこでも、だれもが気軽に図書館を利用できることを目指してサービスを展開しています。資料の貸出、予約・リクエスト及びレファレンス(図書等についての相談)は、サービスの重要な柱です。また、すべての市民をサービスの対象とするなかでは、児童サービスや障がい者サービスにも力を入れています。

※中央図書館と表記している実績の数値には、令和5年4月1日から令和5年5月7日までの本館としての実績が含まれます。

※利用状況の推移、他自治体との比較等はP.96「Ⅵ 資料」をご覧ください。

1 貸出サービス —登録・利用状況—

我が国で貸出が公共図書館のサービスとして定着したのは1970年代以降のことです。

それ以前の図書館では、自由に書架の本を手にとることもできず、職員に書庫から出してもらった資料を館内で読むような「館内閲覧」に重きが置かれていました。

昭和48(1973)年に開館した多摩市の図書館では、開館当初から「館内閲覧」よりも「館外貸出」に力を入れ、市民生活に図書館サービスが定着するよう努力してきました。

(1) 利用者登録の状況

有効登録者の7割の方が、過去1年以内に図書館を利用しています。市外には、多摩市在学・在勤の方も含まれます。

登録状況概要

単位：人

	a 有効登録者 登録者－ 無効登録者	b 利用者 令和5年度に 貸出実績が ある利用者	a/人口 人口に対する 登録者の割合	b/人口 人口に対する 利用者の割合	b/a 利用率
市内在住	40,758	29,146	27.6%	19.7%	71.5%
市 外	13,074	8,961			68.5%
その他(入院等)	1	0			0.0%
合計	53,833	38,107			70.8%

※人 口：令和6年4月1日現在 147,751人

※有効登録者について：令和6年3月に「利用者データメンテナンス」(利用者カードによる貸出及び予約(電子図書館を含む)が2年以上行われていない利用者登録を利用停止状態にすること)を行った。

(2) 個人利用の状況

中央図書館と、駅前の関戸図書館、永山図書館の3館で、多摩市の図書館の貸出者及び貸出冊数の7割を占めています。

館別の利用状況

館名	開館日数(日)	貸出者数(人)	貸出点数(点)	予約とリクエスト件数(件)				1日当たり平均			1人当たり貸出点数
				図書館窓口	館内OPAC	Web OPAC	計	貸出者数	貸出点数	予約件数	
中央図書館	283	232,994	477,873	8,597	8,204	86,389	103,190	823	1,689	365	2.1
東寺方図書館	295	32,542	71,049	2,780	1,065	19,965	23,810	110	241	81	2.2
豊ヶ丘図書館	295	66,595	136,057	6,516	3,029	34,800	44,345	226	461	150	2.0
関戸図書館	310	157,985	297,862	9,594	8,364	82,061	100,019	510	961	323	1.9
聖ヶ丘図書館	295	42,685	89,109	5,463	2,071	24,854	32,388	145	302	110	2.1
永山図書館	310	207,287	400,726	15,497	11,106	108,999	135,602	669	1,293	437	1.9
唐木田図書館	299	63,446	129,669	5,439	2,478	40,083	48,000	212	434	161	2.0
行政資料室	243	2,999	4,862	429	25	3,336	3,790	12	20	16	1.6
合計		806,533	1,607,207	54,315	36,342	400,487	491,144				2.0

※ 館内 OPAC : 図書館内の利用者用端末

館別年齢別貸出者数

年齢	項目	中央	東寺方	豊ヶ丘	関戸	聖ヶ丘	永山	唐木田	行政資料室	合計
10歳未満	貸出者数	10,574	1,495	1,355	4,276	855	5,310	1,956	95	25,916
	割合	4.5%	4.6%	2.0%	2.7%	2.0%	2.6%	3.1%	3.2%	3.2%
10歳代	貸出者数	12,720	818	718	4,030	1,198	6,782	1,532	408	28,206
	割合	5.5%	2.5%	1.1%	2.6%	2.8%	3.3%	2.4%	13.6%	3.5%
20歳代	貸出者数	11,963	1,594	559	7,339	800	6,551	1,281	69	30,156
	割合	5.1%	4.9%	0.8%	4.6%	1.9%	3.2%	2.0%	2.3%	3.7%
30歳代	貸出者数	26,640	2,505	2,695	15,446	2,060	18,947	4,953	347	73,593
	割合	11.4%	7.7%	4.0%	9.8%	4.8%	9.1%	7.8%	11.6%	9.1%
40歳代	貸出者数	44,850	5,560	5,813	29,107	6,152	38,778	12,873	642	143,775
	割合	19.2%	17.1%	8.7%	18.4%	14.4%	18.7%	20.3%	21.4%	17.8%
50歳代	貸出者数	38,237	6,639	9,490	31,695	7,942	36,896	9,614	466	140,979
	割合	16.4%	20.4%	14.3%	20.1%	18.6%	17.8%	15.2%	15.5%	17.5%
60歳代	貸出者数	36,099	5,974	11,378	28,304	6,503	31,252	11,207	474	131,191
	割合	15.5%	18.4%	17.1%	17.9%	15.2%	15.1%	17.7%	15.8%	16.3%
70歳代	貸出者数	41,453	5,989	26,089	25,893	13,340	44,019	16,438	401	173,622
	割合	17.8%	18.4%	39.2%	16.4%	31.3%	21.2%	25.9%	13.4%	21.5%
80歳以上	貸出者数	10,339	1,954	8,456	11,888	3,721	18,428	3,580	97	58,463
	割合	4.4%	6.0%	12.7%	7.5%	8.7%	8.9%	5.6%	3.2%	7.2%
その他	貸出者数	119	14	42	7	114	324	12	0	632
	割合	0.1%	0.0%	0.1%	0.0%	0.3%	0.2%	0.0%	0.0%	0.1%
合計	貸出者数	232,994	32,542	66,595	157,985	42,685	207,287	63,446	2,999	806,533
	割合	100.0%	100.0%	100.0%	100.0%	100.0%	100.0%	100.0%	100.0%	100.0%

※その他は学校図書館司書カード(業務用貸出)利用者及び年齢不詳の者

(3) 団体利用の状況

① 団体貸出

長期間まとまった冊数を貸し出す「団体貸出サービス」を行っています。対象は、子どもの読書推進活動を行う市民グループや、児童館、学童クラブ、保育園などの子どもの施設、コミュニティセンターなどの地域施設です。令和5年度の利用団体数は120団体でした。

なお、学校にはコンピュータシステムの連携により、多摩市立図書館の本を一時的に学校図書館の本として活用できる(一時移管)というしくみで対応しています。

① セット貸出

令和元年度から、職員が選書した児童書のセットを貸し出す「セット貸出」を行っています。また令和5年度より、対象を、市内学童クラブ・児童館に加え、市内幼稚園・保育園にも広げています。令和5年度の利用数は、のべ9団体10セットでした。

② パルテノン多摩ライブラリースペースへの貸出

令和4年3月からパルテノン多摩4階こどもひろばOLIVE内にあるライブラリーラウンジに児童書や子育てに関する本約1,000冊を団体貸出し、保存年限期限の切れた雑誌も設置しています。

団体利用の状況

	市立小 中学校	読書会 読み聞かせ	文庫活動 団体	幼稚園 保育園	市立 施設	民間 施設	児童館 学童クラブ	その他 学校	合計
団体数	25	24	1	15	10	16	27	2	120
貸出冊数	7,479	2,604	121	2,067	1,069	1,255	3,886	223	18,704

(参考) 利用規定

	市立小 中学校	読書会 読み聞かせ	文庫活 動団体	幼稚園 保育園	市立 施設	民間 施設	児童館 学童クラブ	その他 学校
冊数	制限なし	50冊	500冊					
期間	1か月	3か月	1年					

(4) 弁償・督促

① 弁償

市民の財産である資料を保全するために、資料を紛失・汚損・破損した利用者に対し、同一資料による弁償を依頼します。入手が困難な資料については代替資料の指定を行い、可能な限り資料の保全に努めています。また、代替資料の指定が困難な場合は、資料相当額の現金による弁償を依頼しますが、令和5年度の実績はありませんでした。なお、弁償の免責※は、17人17点でした。

※免責は、図書館長がやむを得ない理由があると認めた場合に適用されます。

弁償件数

	現金弁償	現物弁償	合計
人数	0	267	267
点数	0	299	299

② 督促

多くの市民に公平に利用していただけるよう、返却期限を過ぎた貸出に対し、定期的に督促を行っています。督促方法は、メールまたははがきによる通知です。

督促件数

	はがき	メール	合計
件数	17,441	42,055	59,496

③ 貸出停止件数

貸出資料を3か月間延滞した場合、貸出停止の利用制限を行っています。令和5年度の貸出停止件数は、資料件数529件、対象者数183人でした。

2 予約・リクエスト、協力貸出等

(1) 予約・リクエスト

多摩市立図書館では所蔵している資料への申込みは「予約」、未所蔵資料への申込みは「リクエスト」と呼び分けています。

受付件数の推移・内訳

単位：件

区分		令和元年度	令和2年度	令和3年度	令和4年度	令和5年度	
提供	蔵書資料	397,283	362,006	420,599	406,076	420,276	
	新規購入	3,581	2,843	3,080	3,234	3,326	
	借用	一般	8,827	8,065	9,728	9,401	9,242
		障がい	2,237	1,842	1,463	1,302	885
	計	11,064	9,907	11,191	10,703	10,127	
	情報提供や紹介	117	74	65	71	57	
小計		412,045	374,830	434,935	420,084	433,786	
未提供	辞退	18,469	16,374	20,288	19,899	20,486	
	未刊行等	250	178	176	163	258	
	取消	26,536	24,093	27,832	30,881	35,783	
	その他	1,431	1,143	1,138	1,190	831	
	小計	46,686	41,788	49,434	52,133	57,358	
合計		458,731	416,618	484,369	472,217	491,144	

※辞退：利用者本人の申出により予約取消した件数 ※取消：取置期限を過ぎたため予約取消した件数

(2) 協力貸出

利用者のリクエストにお応えするため、都立図書館や国立国会図書館、都内公立図書館、点字図書館等と相互に資料の協力貸出を行っています。

単位：件

				令和元年度	令和2年度	令和3年度	令和4年度	令和5年度
一般図書	図書・雑誌	借用	都立	3,922	3,270	3,609	3,322	3,595
			国立国会	195	119	196	193	159
			都内公立	4,703	4,667	5,859	5,869	5,477
			その他	7	9	50	17	11
			合計	8,827	8,065	9,714	9,401	9,242
	貸出	都内公立	7,077	6,152	6,978	6,803	5,038	
		その他	24	21	51	54	19	
合計		7,101	6,173	7,029	6,857	5,057		
障がい者サービス用資料	書・雑誌	借用	全国公立	0	0	0	0	0
			点字	0	0	0	0	0
		貸出	全国公立	4	5	6	0	3
			点字	2	0	1	0	0
	書・雑誌	借用	全国公立	137	132	152	207	124
			点字	2,094	1,705	1,320	1,095	761
		貸出	全国公立	174	140	138	113	68
			点字	396	342	328	336	323
	書・雑誌	借用	全国公立	6	5	4	0	0
			点字	0	0	1	0	0
		貸出	全国公立	0	0	0	0	0
			点字	0	0	0	0	2
	借用資料の合計		2,237	1,842	1,477	1,302	885	
貸出資料の合計		576	487	473	449	396		

※国立国会図書館視覚障害者等用データベース利用状況については、P.57(5)②をご覧ください。

3 レファレンス－相談業務・参考業務－

レファレンスとは、利用者が求める情報・資料を調査し、その資料の提供・紹介をするサービスで、図書館の本質的な機能です。

利用者の質問に直接対話しながら必要な資料・情報の入手につなげていくもので、多摩市の図書館では、開館当初からレファレンスを含めた窓口サービスに取り組んできました。

現在、相談コーナーを設けているのは、中央図書館、永山図書館、関戸図書館の3館ですが、他の4館1室でも、貸出窓口やフロアなどで、子どもから大人までが職員に気軽にご質問いただけるように努めています。また、行政資料室は市政や地域に関わるレファレンスの窓口として位置付けています。主な質問と回答は、レファレンス事例として図書館のホームページで公開しており、平成23年3月から国立国会図書館の事業であるレファレンス協同データベースにも参加しています。また、平成31年3月から国立国会図書館の「デジタル化資料送信サービス」と「歴史的音源」の利用参加館となり、情報のさらなる充実を図っています。

多摩市立図書館のホームページでの公開件数は、令和6年3月末現在188件です。

令和5年10月からは、WEBレファレンス受付サービスを開始しました。

(1) 相談受付件数

単位：件

	令和元年度	令和2年度	令和3年度	令和4年度	令和5年度
中央図書館	9,603	7,707	10,221	6,328	40,465
東寺方図書館	4,859	4,444	2,930	2,495	2,103
豊ヶ丘図書館	8,059	6,597	6,184	3,497	5,810
関戸図書館	13,232	12,927	15,383	14,015	16,015
聖ヶ丘図書館	7,044	5,039	4,042	5,902	7,909
永山図書館	24,856	12,042	21,957	20,892	23,482
唐木田図書館	7,236	6,418	6,991	6,066	5,691
行政資料室	761	617	672	584	394
Webレファレンス					13
合計	75,650	55,791	68,380	59,779	101,882

※「〇〇という本はありますか」といった単純な問合せ（クイックレファレンス、所蔵確認等）を含め、原則すべての相談を対象としています。

※各館の窓口の状況、繁忙度により正確に記録されず、数値にばらつきがあります。

(2) インターネット検索用端末

調べものに利用できるインターネット端末を各図書館に設置しています。

この端末では図書館が契約している新聞記事等のデータベースの検索、閲覧ができます。

※詳細については、P.28 「(10) オンラインデータベース」をご覧ください。

(3) インターネット検索用端末利用者数

	令和元年度	令和2年度	令和3年度	令和4年度	令和5年度
中央図書館	514	281	288	360	845
東寺方図書館	204	139	105	292	207
豊ヶ丘図書館	168	50	98	127	104
関戸図書館	789	329	686	836	485
聖ヶ丘図書館	116	38	63	76	99
永山図書館	2,266	568	791	802	640
唐木田図書館	366	158	153	200	192
行政資料室	32	5	2	4	10
合計	4,455	1,568	2,186	2,697	2,582

※1人が1回に利用できる時間(60分)を1単位として換算。令和5年度から30分を60分に延長。

4 電子図書館サービス

令和3年1月25日からサービスを開始したパソコンやタブレット、スマートフォン等から、多摩市立図書館の電子書籍の閲覧・貸出、予約ができるサービスです。電子図書館を利用できる方は、多摩市立図書館の利用者登録をされている多摩市に在住・在勤・在学の方です。また多摩市や図書館が作成した広報紙なども多摩市の独自資料として電子書籍化し、掲載しています。令和5年度は利用の多い文学や旅行書、絵本や音声コンテンツのほか、多読や洋書コンテンツの購入も行いました。また令和5年4月から電子雑誌の閲覧と音楽配信データベース（ナクソス・ミュージック・ライブラリー）の利用を開始しました。

電子図書館での特集については、P.59「8 展示・行事・広報」の⑦をご覧ください。

(1) 利用状況

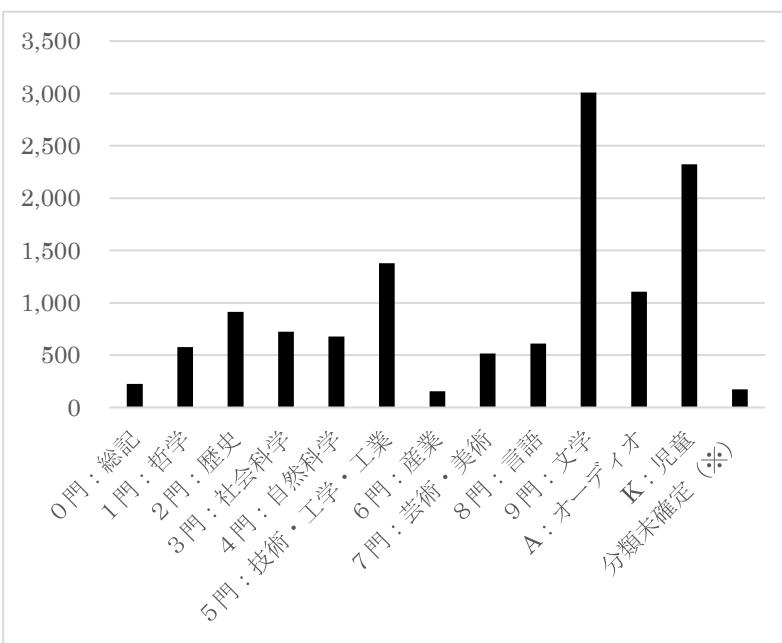
ログイン人数	ログイン回数	閲覧回数	独自資料閲覧回数	貸出回数	電子雑誌閲覧回数	音楽配信データベース閲覧回数	予約回数	所蔵数
6,668	28,527	41,630	6,217	12,394	3,206	2,129	1,812	5,767

※貸出回数：「借りる」ボタンを押し、貸出行為をすることでカウントされます。

※閲覧回数：「読む」ボタンを押すごとにカウントされ、貸出後に閲覧する際に「読む」ボタンを押すたびにカウントされます。またログインが不要な多摩市独自資料は、閲覧のため「読む」ボタンを押すごとにカウントされます。

(2) 分野別貸出状況

分野	貸出回数
0 門：総記	225
1 門：哲学	578
2 門：歴史 (29：旅行)	913
3 門：社会科学	724
4 門：自然科学 (49：医学)	679
5 門：技術・工学・工業 (59：家政学)	1,379
6 門：産業	156
7 門：芸術・美術	516
8 門：言語	612
9 門：文学	3,008
A：オーディオ	1,105
K：児童	2,324
分類未確定(※)	175
合計	12,394



※分類と紐づけられていない電子書籍

※各分野の内、特に貸出回数が多い分野を () で示している

5 京王線沿線七市連携

東京都市長会政策提言「広域連携の勧め～多摩の魅力を高める18の連携～」に基づいて、平成20年4月1日から京王線沿線七市（八王子、府中、調布、町田、日野、稲城、多摩）の図書館で相互利用を開始しました。それまで多摩市は、日野市、稲城市と相互利用の協定を結んでいましたが、その範囲が七市に拡大されました。

それに先立ち、平成14年に日野市、稲城市との間で開始した相互利用は、それぞれの市民から多くの要望が寄せられたことや、市内の図書館利用に不便な地域を補えると共に、市民が利用できる資料、施設の幅が広がることなどから、広域行政サービスのさきがけとして開始していました。現在は毎年、七市の利用方法をまとめたハンドブックを作成しています。

令和5年度の相互利用実績は、多摩市民の他市立図書館利用が37,811点、他市民の多摩市立図書館利用が194,899点でした。

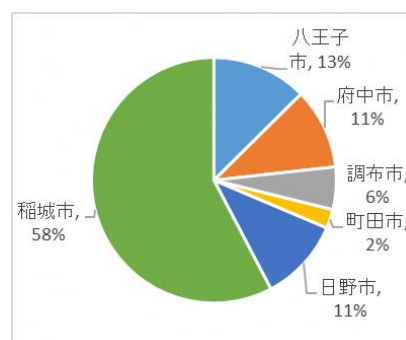
(1) 多摩市民の京王線沿線七市の他市立図書館の利用状況

京王線沿線七市図書館の中で、多摩市民が最も多く利用しているのは稲城市立図書館で全体の約6割を占め、次いで八王子市立図書館、日野市立図書館、府中市立図書館の順で利用されました。

平成17年度においては、多摩市民の稲城市立図書館の利用冊数は稲城市民の多摩市立図書館利用の10分の1程度でした。平成17年7月に稲城市中央図書館が開館して以来、稲城市民の多摩市の利用は減少、反対に多摩市民の稲城市利用は増加しており、平成19年度には両者の利用冊数は逆転しました。

	登録者	貸出点数	登録者の割合	貸出点数の割合
八王子市立図書館	974	4,763	10%	13%
府中市立図書館	2,304	4,027	23%	11%
調布市立図書館	1,186	2,123	12%	6%
町田市立図書館	516	945	5%	2%
日野市立図書館	871	4,136	9%	11%
稲城市立図書館	4,301	21,817	42%	58%
合計	10,152	37,811	100%	100%

多摩市民の他市立図書館利用
(貸出点数の割合)



※登録者数は相互利用開始以来の累積登録者数、貸出点数は令和5年度実績です。

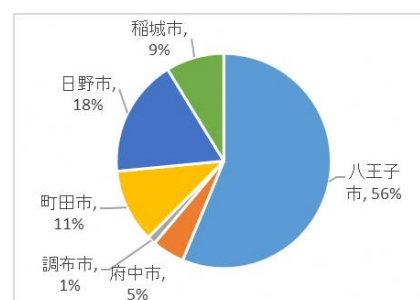
割合は少数点以下を調整しています。

(2) 八王子・府中・調布・町田・日野・稲城市民の多摩市立図書館の利用状況

令和5年度の総貸出点数約161万点のうち、約19万点が七市連携の市民によるもので、令和4年度に比べ45%増加しました。内訳詳細は次ページのとおりです。

多摩市立図書館を最も多く利用しているのが八王子市民で、109,693点、少ないのが調布市民で2,464点です。都心部への通勤者が多い多摩地区にあっては、各市の鉄道などの交通条件を含めた地理的条件、位置関係によって利用にばらつきがあります。令和5年度は、令和4年度に比べ各市とも利用が増えましたが、全貸出者数に占める割合は11%となり減少しました。

他市民の多摩市立図書館利用
(貸出点数の割合)



館別	市民別	貸出者数	貸出点数	予約件数	館別	市民別	貸出者数	貸出点数	予約件数
中央図書館	八王子市民	30,650	73,248	2,654	聖ヶ丘図書館	八王子市民	224	475	5
	府中市民	867	1,594	44		府中市民	24	49	0
	調布市民	694	1,292	118		調布市民	7	18	0
	町田市民	5,946	14,319	524		町田市民	145	366	2
	日野市民	2,992	6,627	830		日野市民	101	171	68
	稲城市民	2,856	5,450	991		稲城市民	2,677	4,412	1,803
	小計	44,005	102,530	5,161		小計	3,178	5,491	1,878
東寺方図書館	八王子市民	1,396	3,847	463	永山図書館	八王子市民	5,233	10,476	1,495
	府中市民	85	153	2		府中市民	194	330	36
	調布市民	17	55	0		調布市民	237	425	25
	町田市民	62	113	3		町田市民	1,512	2,432	314
	日野市民	868	1,397	364		日野市民	888	1,787	440
	稲城市民	33	42	13		稲城市民	3,332	5,213	1,888
	小計	2,461	5,607	845		小計	11,396	20,663	4,198
豊ヶ丘図書館	八王子市民	1,164	2,387	455	唐木田図書館	八王子市民	4,297	10,791	1,381
	府中市民	148	244	59		府中市民	135	300	217
	調布市民	33	45	19		調布市民	5	6	0
	町田市民	361	839	0		町田市民	1,372	3,055	467
	日野市民	29	98	3		日野市民	26	50	14
	稲城市民	24	57	3		稲城市民	71	103	34
	小計	1,759	3,670	539		小計	5,906	14,305	2,113
関戸図書館	八王子市民	3,853	8,312	1,137	行政資料室	八王子市民	113	157	124
	府中市民	3,043	6,758	775		府中市民	64	78	57
	調布市民	352	623	173		調布市民	0	0	0
	町田市民	269	419	1		町田市民	3	4	7
	日野市民	14,455	24,467	7,732		日野市民	10	11	11
	稲城市民	1,222	1,804	656		稲城市民	0	0	0
	小計	23,194	42,383	10,474		小計	190	250	199
全館計	市民別	貸出者数	貸出点数	予約件数	全貸出者に占める割合	全貸出数に占める割合	全予約に占める割合		
	八王子市民	46,930	109,693	7,714	5.8%	6.8%	1.6%		
	府中市民	4,560	9,506	1,190	0.6%	0.6%	0.2%		
	調布市民	1,345	2,464	335	0.2%	0.2%	0.1%		
	町田市民	9,670	21,547	1,318	1.2%	1.3%	0.3%		
	日野市民	19,369	34,608	9,462	2.4%	2.2%	1.9%		
	稲城市民	10,215	17,081	5,388	1.3%	1.1%	1.1%		
合計	92,089	194,899	25,407	11.4%	12.1%	5.2%			

※八王子市民、府中市民、調布市民、町田市民の予約は在勤・在学者のみ受付

※割合数値は、表章単位未満の位で四捨五入しているため、総数と内訳の合計は必ずしも一致しません。

近隣市民の利用状況（貸出冊数5年間の推移）

市民別	貸出者数(人) 貸出点数(点)	令和元年度	令和2年度	令和3年度	令和4年度	令和5年度
八王子市民	貸出者数	26,473	19,674	24,351	27,093	46,930
	貸出点数	80,336	58,991	74,262	70,159	109,693
府中市民	貸出者数	3,902	2,362	2,908	3,717	4,560
	貸出点数	9,524	5,730	7,394	8,649	9,506
調布市民	貸出者数	783	426	559	741	1345
	貸出点数	1,575	878	1,000	1,337	2,464
町田市民	貸出者数	3,680	2,851	3,820	5,888	9,670
	貸出点数	10,594	7,263	9,683	13,424	21,547
日野市民	貸出者数	15,355	10,613	13,741	15,249	19,369
	貸出点数	33,397	20,700	27,006	27,921	34,608
稲城市民	貸出者数	6,872	5,653	6,782	7,702	10,215
	貸出点数	13,161	10,192	11,764	12,431	17,081

近隣市民の登録者状況（登録者数5年間の推移）

市民別	令和元年度	令和2年度	令和3年度	令和4年度	令和5年度
八王子市民	7,551	3,535	3,269	3,013	6,589
府中市民	1,305	625	606	588	688
調布市民	340	126	120	101	216
町田市民	2,089	738	683	572	1,616
日野市民	3,645	1,768	1,650	1,467	1,925
稲城市民	1,611	695	683	674	1,096
多摩市民	68,809	39,143	37,530	35,240	40,758
在勤・在学他	1,609	586	566	528	945
合計	86,959	47,216	45,107	42,183	53,833

※八王子・府中・調布・町田・日野・稲城の各市民には、多摩市への在勤・在学者を含む。

※在勤・在学は、上記6市以外から多摩市への在勤・在学者

※令和2年度から「利用者データメンテナンス」（利用者カードによる貸出及び予約（電子図書館を含む）が2年以上行われていない利用者登録を利用停止状態にすること）を実施。

6 子どもへのサービス

“赤ちゃんからお年寄りまで”すべての年代の方が利用できる公共図書館を目指して、多摩市の図書館では様々なサービスを展開しています。その中でも、子どもの読書には開館当初から力を入れてきました。子ども時代に本の楽しさを知ることは、生涯を通じての読書の習慣につながるため特に重要です。

(1) 第三次多摩市子どもの読書活動推進計画の推進

第二次多摩市子どもの読書活動推進計画に続く第三次多摩市子どもの読書活動推進計画を、平成30年3月に策定しました。

策定の翌年度（平成30年度）は計画推進の体制づくりのため、第三次多摩市子どもの読書活動推進連絡会等設置要綱を制定し、各連絡会を開催しました。（推進連絡会2回、小・中学校連絡会2回、市民ボランティア連絡会3回、庁内連絡会2回）また、第三次計画に定める具体的な取組みの着実な推進のため、担当部署である図書館、関係課、市立小・中学校の各々が、その実施方法と実施時期の検討を行い、これをアクションプランとしてまとめ、平成31年3月の教育委員会に報告しました。

令和5年度は各連絡会を開催するとともに（推進連絡会1回、小・中学校連絡会1回、市民ボランティア連絡会3回、庁内連絡会1回）、図書館、関係課、市立小・中学校の各々は、アクションプラン（令和4年度）の振り返り・更新を行い（令和5年度版の作成）、これに基づく施策の推進に取り組みました。

・第15回子ども読書まつり《ほんともフェスタ》

「子どもと本を結びつける日常の活動を多くの人に知ってもらう」ことを目的として、年度末に毎年開催しています。令和5年度は、7月に中央図書館が開館したため、夏（7～8月）にも講演会等のイベントを行い、春（3月）と合わせ2回に分けての実施となりました。また、講演会（2つ）は中央図書館開館記念講演会に位置付けて開催しました。

7月～8月

(1) 講演会①

内 容：「そうだったのか！？天気予報」
講 師：平井 信行 氏（気象予報士・防災士）
日 時：令和5年7月1日（土）午後3時30分～5時30分
会 場：多摩市立中央図書館 活動室1 & 中央公園
対 象：市内在住、在学の小学生
参加者数：44名

講演会②

内 容：～言葉の魔術師、言葉遊びの達人と一緒に～「ことばで遊ぶ、ことばを愉しむ」
講 師：石津 ちひろ 氏（絵本作家・詩人・翻訳家）
日 時：令和5年7月2日（日）午後2時～4時
会 場：多摩市立中央図書館 活動室1
対 象：中学生以上
参加者数：37名

(2) スペシャルおはなし会

実施期間：令和5年8月5日（土）～8月7日（月）

会 場：多摩市立中央図書館 おはなしのへや

開催回数：全8回（各1回30分・おはなし会ボランティア団体協力）

参加人数：延べ190人（内訳：子ども102人・大人88人）

3月

(1) 展示

会場：①グリナード永山（2階どんぐり広場、3階エスカレーター横特設会場）

令和6年3月1日（金）午前10時～3月4日（月）午後6時

②中央図書館（2階全体及び1階ステッププラザ・小説書架付近）

令和6年3月11日（月）～午前9時30分～3月31日（日）午後8時

内容：市立小・中学校全体の読書活動のようす、おはなし会ボランティア団体、小学生のみ
なさんからのおすすめの本、図書館事業等の紹介等

(2) 講座

内 容：「子どもと楽しむ わらべうた」

講 師：濱口 敦子 氏（全国わらべうたの会）

日 時：令和6年3月30日（土）午後2時～4時

会 場：多摩市立中央図書館 活動室1

対 象：図書館などでおはなし会を開催しているボランティアの方、保育園、幼稚園、児
童館、学校教育等の関係者、わらべうたに関心がある方など

参加者数：33名

(3) スペシャルおはなし会

各館にて開催

(4) スタンプラリー（健幸まちづくり推進室と協働で企画、実施）

実施期間：令和6年3月1日（金）～3月31日（日）

対 象：どなたでも（主な参加者としては、幼児～小学校低学年とその保護者等を想定）

設置場所：図書館各館カウンター（行政資料室を除く）

景 品：絵柄のシール（各館ごと）、全館制覇シール（1種類）

配布枚数：各館シール934枚 全館制覇シール51枚

(2)各館での取り組み

① 児童コーナー

各館の児童コーナーには、赤ちゃん、幼児、小学生の本、そして子どもの本の研究書が置いてあります。本に囲まれた気持ちの良い居場所で本と出会えるように、季節や行事などのテーマごとの本や、本にちなんだ展示を行っています。

※令和5年度の展示内容はP.59「【令和5年度各課の事業と連携した図書館での企画展示一覧表】」P.62「【各館の展示一覧】」をご覧ください。

② ティーンズコーナー

大人の読書への橋渡しとして、10代の子ども向け資料の充実を図るとともに、企画展示やブックリストを作成、ホームページに掲載する等を行い、利用を促進しています。

各館にはコーナーを設置し、本に囲まれた気持ちの良い居場所となるようにしています。

③ へなそうるのへや

平成26年4月23日「子ども読書の日」に開設され、旧本館児童書研究室内にあった児童文学作家渡辺茂男氏、渡辺鉄太氏の著書等を紹介するコーナーを中央図書館児童コーナー奥に移設しました。茂男氏の著書『もりのへなそうる』から命名されています。

茂男氏は、多摩市のご自宅でたくさんの物語を書き、欧米児童書の翻訳をされました。へなそうるのへやには、茂男氏が実際に使用していた机や執筆用具などの寄贈品も展示されています。また、鉄太氏がオーストラリアで主宰しているメルボルンこども文庫と多摩市をつなぐ場所でもあります。

④ りんごの棚

これまで各館にLLブック、マルチメディアデジ図書等を集めた棚を設置してきましたが、支援の必要な子どもたち向けの資料の利用をさらに促進するため、令和5年度からは、全館統一で「りんごの棚」として充実させ、だれもがいつでも手に取れるよう整備しました。

⑤ おはなし会

子どもと本が結び付ききっかけ作りのひとつとして、たくさんの市民ボランティアの協力も得ながら、各館でおはなし会を開催しています。

※市民ボランティアについてはP.71「(1)おはなし会」をご覧ください。

定例のおはなし会の実施状況（赤ちゃんおはなし会を含むすべてのおはなし会）

区分	中央	東寺方	豊ヶ丘	関戸	聖ヶ丘	永山	唐木田	合計
回数	57回	26回	23回	47回	47回	70回	33回	303回
参加人数	884人	196人	333人	339人	484人	571人	351人	3,158人

特別（スペシャル）おはなし会

	開催日	時間	対象	おはなしをする団体・テーマ・会場	参加者
1	令和5年7月27日（木） [特別おはなし会]	11時～ 11時30分 15時～ 15時30分	幼児～小学生	中央図書館職員 中央図書館開館記念 夏のスペシャルおはなし会 「わくわくがいっぱいの夏」 会場：パルテノン多摩 こどもひろば OLIVE	90人
2	令和5年7月28日（金） [特別おはなし会]	15時30分～ 16時10分	小学生	東寺方図書館職員 夏のスペシャルおはなし会「とっておきのこわ～いおはなし会」 会場：東寺方福祉館 第一会議室	15人
3	令和5年7月29日（土） [特別おはなし会]	11時～ 11時30分	幼児～小学生	豊ヶ丘図書館職員 夏のスペシャルおはなし会 会場：豊ヶ丘図書館 児童コーナー	21人
4	令和5年8月2日（水） [特別おはなし会]	11時～ 11時30分	幼児～小学生	中央図書館職員 中央図書館開館記念 夏のスペシャルおはなし会 「わくわくがいっぱいの夏」 会場：中央図書館 活動室1	24人

	開催日	時間	対象	おはなしをする団体・テーマ・会場	参加者
5	令和5年8月2日(水) [特別おはなし会]	14時～ 14時45分	幼児～小学生	永山図書館職員 夏のスペシャルおはなし会 「いきものいっぱいおはなし会」 会場：永山公民館 視聴覚室	12人
6	令和5年8月5日(土) [特別おはなし会]	11時～ 11時30分	幼児～小学生	唐木田図書館職員 夏のスペシャルおはなし会(ちょっぴりこねおはなし会) 会場：からきだ菖蒲館 ホール	9人
7	令和5年8月5日(土) [夏のスペシャルおはなし会]	14時～ 14時30分	幼児～小学生	おはなしチャチャチャ なつだ！ほんともスペシャルおはなし会 会場：中央図書館 おはなしのへや	28人
8	令和5年8月5日(土) [夏のスペシャルおはなし会]	14時45分～ 15時15分	4歳～小学生	多摩おはなしネットワーク なつだ！ほんともスペシャルおはなし会 会場：中央図書館 おはなしのへや	27人
9	令和5年8月6日(日) [夏のスペシャルおはなし会]	10時30分～ 10時55分 11時5分～ 11時30分	未就学児と 保護者	文庫連絡協議会 「わらべうたとおはなし会」 会場：中央図書館 おはなしのへや	47人
10	令和5年8月6日(日) [夏のスペシャルおはなし会]	14時～16時	5歳～	文庫連絡協議会 「夏のワクワクおはなし会」 会場：中央図書館 活動室1	24人
11	令和5年8月6日(日) [夏のスペシャルおはなし会]	14時～ 14時30分	幼児～	おはなしシュッポッポ なつだ！ほんともスペシャルおはなし会 会場：中央図書館 おはなしのへや	30人
12	令和5年8月6日(日) [夏のスペシャルおはなし会]	14時45分～ 15時15分	幼児～大人	The Witches なつだ！ほんともスペシャルおはなし会 会場：中央図書館 おはなしのへや	31人
13	令和5年8月7日(月) [夏のスペシャルおはなし会]	10時30分～ 11時	幼児～大人	ひなの会 なつだ！ほんともスペシャルおはなし会 会場：中央図書館 おはなしのへや	21人
14	令和5年8月7日(月) [夏のスペシャルおはなし会]	11時15分～ 11時45分	幼児～小学生	パネルシアターサークルきらきら なつだ！ほんともスペシャルおはなし会 会場：中央図書館 おはなしのへや	15人
15	令和5年8月7日(月) [夏のスペシャルおはなし会]	14時～ 14時30分	幼児～大人	おはなしのいす なつだ！ほんともスペシャルおはなし会 会場：中央図書館 おはなしのへや	18人
16	令和5年8月7日(月) [夏のスペシャルおはなし会]	14時45分～ 15時15分	乳幼児～大人	おはなしぼんぼこ なつだ！ほんともスペシャルおはなし会 会場：中央図書館 おはなしのへや	20人
17	令和5年8月16日(水) [特別おはなし会]	14時30分～ 14時50分 15時15分～ 15時35分	幼児～小学生	聖ヶ丘図書館職員 ちょっとスペシャルおはなし会「おでかけ」 会場：聖ヶ丘図書館 児童コーナー	12人
18	令和5年9月30日(土) [秋のスペシャルおはなし会]	11時～ 11時30分	特になし	唐木田図書館職員 秋のスペシャルおはなし会 会場：からきだ菖蒲館 中庭	20人
19	令和5年10月28日(土) [特別おはなし会]	13時～ 13時45分	幼児～大人	東寺方図書館職員・おはなしのいす・パネルシアターサークルきらきら 秋まつりおはなし会 会場：東寺方児童館 ロビー	73人
20	令和5年12月8日(金) [特別おはなし会]	11時～ 11時30分	乳幼児	東寺方図書館職員 「もうすぐクリスマス♪あかちゃんおはなし会」 会場：東寺方図書館 児童コーナー	5人
21	令和5年12月15日(金) [特別おはなし会]	11時～ 11時30分 15時～ 15時30分	幼児～小学生	中央図書館職員 冬のスペシャルおはなし会 会場：パルテノン多摩 こどもひろば OLIVE	50人

	開催日	時間	対象	おはなしをする団体・テーマ・会場	参加者
22	令和5年12月19日(火) [特別おはなし会]	15時～ 15時30分	幼児～小学生	中央図書館職員 冬のスペシャルおはなし会 会場：中央図書館 活動室1	9人
23	令和5年12月24日(日) [特別おはなし会]	10時30分～ 11時30分	幼児～小学生	豊ヶ丘図書館職員 冬のスペシャルおはなし会 会場：豊ヶ丘図書館 児童コーナー	14人
24	令和6年2月10日(土) [春のスペシャルおはなし会]	11時～ 11時30分	幼児～小学生	唐木田図書館職員 春のスペシャルおはなし会(おつかいごっこをして おべんとうをつくるよ!) 会場：からきだ菖蒲館 ホール	18人
25	令和6年3月2日(土) [ほんともおはなし会]	11時～ 11時30分	幼児～大人	The Witches (日本語・英語などで)絵本のよみきかせ、てあそび 会場：中央図書館 おはなしのへや	14人
26	令和6年3月2日(土) [ほんともおはなし会]	11時～ 11時40分	幼児～大人	おはなしのいす 絵本のよみきかせ 会場：東寺方図書館 児童コーナー	13人
27	令和6年3月6日(水) [ほんともおはなし会]	15時30分～ 16時	幼児～大人	ひなの会 絵本の読み聞かせ 会場：中央図書館 おはなしのへや	12人
28	令和6年3月9日(土) [ほんともおはなし会]	11時～ 11時30分	幼児～大人	The Witches (日本語・英語などで)絵本のよみきかせ、てあそび 会場：中央図書館 おはなしのへや	22人
29	令和6年3月9日(土) [ほんともおはなし会]	11時～ 11時30分	乳幼児～大人	"おはなしぼんぼこ 「あ、みーつけたっ!!」 会場：永山図書館 おはなしコーナー"	7人
30	令和6年3月9日(土) [ほんともおはなし会]	15時～ 15時30分	乳幼児～大人	"おはなしぼんぼこ 「ぼかぼか春がはじまるよ♪」 会場：永山図書館 おはなしコーナー"	10人
31	令和6年3月10日(日) [ほんともおはなし会]	10時45分～ 11時15分	幼児～小学生	おはなしチャチャチャ 絵本のよみきかせ、紙芝居、てあそび 会場：豊ヶ丘図書館 児童コーナー	1人
32	令和6年3月10日(日) [ほんともおはなし会]	11時15分～ 12時	幼児～大人	おはなしシュッポッポ 絵本のよみきかせ、紙芝居、てあそび、おりがみ 会場：中央図書館 おはなしのへや	9人
33	令和6年3月13日(水) [ほんともおはなし会]	15時～ 15時30分	乳幼児～幼児	中央図書館職員 春のスペシャルおはなし会 会場：中央図書館 活動室1	10人
34	令和6年3月13日(水) [ほんともおはなし会]	15時30分～ 16時	幼児～小学生	東寺方図書館職員 絵本のよみきかせ 工作「サクラのしおりをつくろう」 会場：東寺方図書館 児童コーナー	4人
35	令和6年3月13日(水) [ほんともおはなし会]	15時30分～ 16時	幼児～小学生	関戸図書館職員 「パンのせかい」 会場：関戸図書館 活動室	2人
36	令和6年3月16日(土) [ほんともおはなし会]	14時～ 14時30分	幼児～大人	ひなの会 絵本のよみきかせ 会場：中央図書館 おはなしのへや	20人
37	令和6年3月17日(日) [ほんともおはなし会]	11時～ 11時40分	幼児～大人	おはなしのいす 絵本のよみきかせ(大型絵本など)、てあそび 会場：中央図書館 おはなしのへや	13人
38	令和6年3月20日(水) [ほんともおはなし会]	10時～12時	幼児～大人	布の絵本サークル ピエロ 布の絵本の展示、布の絵本のおはなし会(11:00～ 11:30) 会場：中央図書館 おはなしのへや	14人

	開催日	時間	対象	おはなしをする団体・テーマ・会場	参加者
39	令和6年3月22日(金) [ほんともおはなし会]	11時～ 11時30分 15時～ 15時30分	乳幼児～幼児	中央図書館職員 春のスペシャルおはなし会 会場：パルテノン多摩 こどもひろば OLIVE	105人
40	令和6年3月22日(金) [ほんともおはなし会]	15時～ 15時30分	幼児～小学生	永山図書館職員 春のスペシャルおはなし会「はるだ！」 会場：永山図書館 おはなしコーナー	24人
41	令和6年3月23日(土) [ほんともおはなし会]	10時30分～ 11時	幼児～大人	コアラ文庫 絵本のおよみきかせ、紙芝居、てあそび 会場：中央図書館 おはなしのへや	18人
42	令和6年3月24日(日) [ほんともおはなし会]	14時～ 14時40分	4歳～大人	多摩おはなしネットワーク 「聞いて楽しむおはなし会」 会場：中央図書館 おはなしのへや	7人
43	令和6年3月27日(水) [ほんともおはなし会]	15時15分～ 16時	幼児～小学生	つくしんぼ文庫 「春のおはなし会」 会場：聖ヶ丘図書館 おはなしコーナー	22人
44	令和6年3月30日(土) [ほんともおはなし会]	10時30分～ 11時15分	幼児～小学生	豊ヶ丘図書館職員 春のスペシャルおはなし会 会場：豊ヶ丘図書館 おはなしコーナー	7人

⑥ 他施設・機関との連携

施設名	イベント名	回数	備考
東寺方児童館	よちよち(0歳児の時間)	年3回	児童館職員参加
豊ヶ丘児童館	あかちゃんとおそぼ(あかちゃんおはなし会)	月1回	開催のない月もあり
	豊ヶ丘図書館職員の選書図書を団体貸し出し ・乳幼児向け(乗り物と時期のテーマ)10冊程度 ・保護者向け(子育て本、癒し本など)5冊程度	年4回	
豊ヶ丘福祉館	福祉館食事会後の「大人のための図書館ガイド」	年1回	
豊ヶ丘福祉館	のびのび豊ヶ丘まつりでの本の展示	年1回	
ピオニイ保育園	出張おはなし会(年度半ばより園児が来館)	月1回	
唐木田児童館	唐木田図書館あかちゃんおはなし会(0～2歳児)	月2回	
パルテノン多摩こどもひろば OLIVE	スペシャルおはなし会	年3回	
連光寺児童館	聖ヶ丘図書館 あかちゃんおはなし会	年6回	
都立桜ヶ丘公園	SATOYAMA アウトドアライブでの読み聞かせ	年2回	試行として実施
おだ学園保育園	永山図書館 おはなし会	月1回	9月より参加

⑦ こどもの読書週間(4月23日～5月12日)のイベント

テーマ 「ご紹介します！ 学校図書館の取り組み」

令和4年度に開催した「第14回子ども読書まつり《ほんともフェスタ》」で展示した、市立小・中学校作成の展示物を、各校の学区の地域館において展示しました。

⑧ その他各館でのイベント

	実施館	イベント名	内容	対象	実施期間	参加人数
1	東寺方	キミはどのタイプ？ 自由研究診断	自由研究用のフローチャート付きブックリストを作成	小学生	令和5年7月26日 (水)～8月29日 (火)	10人
2	関戸	夏休みイベント かくれた文字を探せ！	夏休み期間に合わせ、児童コーナーの書架に設置した文字を探すクイズを出題。回答した子どもには、手作りの景品をプレゼントする。	幼児および小学生	令和5年7月22日 (土)～8月28日 (月)	293人
3	関戸	ほん、だいすき	辰年にちなみ龍のうろこの形にした台紙におすすめの本を書いてもらい、児童コーナーに設置した龍に掲示する。	幼児～大人	令和5年12月20日 (水)～ 1月17日(水)	68人
4	豊ヶ丘	ガチャガチャをひいて図書館へ	J S八角堂とのコラボ企画。八角堂でガチャガチャをひいて、中のおみくじに書いてある種類の本を借りてもらおうとノベルティグッズと図書館特製しおりをプレゼント。毎週水曜日。	幼児～大人	令和6年1月31日 (水)～ 3月27日(水)	10人
5	唐木田	七夕	短冊に願い事を書いてもらい、館内のスペースに貼るイベント	児童	令和5年6月6日 (火)～ 7月7日(金)	のべ 67人
6	唐木田	野菜でスタンプしてみよう	野菜の切れ端を使ってスタンプし作品を作るイベント	幼児～	令和5年7月29日 (土)	5組
7	唐木田	ハロウィン	合言葉を言ってくれた子どもにプレゼントをあげるイベント	児童	令和5年10月7日 (土)、8日(日)、21日(土)、22日(日) 28日(土)29日(日)、31日(火)	のべ 67人
8	唐木田	切り絵を作ろう	型紙に沿って鶴の絵を切り抜いて作品を作るイベント	大人	令和5年12月6日 (水)	3人
9	唐木田	クリスマス	来館してくれた子どもにクリスマスツリーに飾ったプレゼントをあげるイベント	児童	令和5年12月10日 (日)～24日(日)	のべ 50人
10	唐木田	本のおたのしみ袋	中が見えないように小包状にした本を貸し出すイベント	赤ちゃん～大人	令和5年12月16日 (土)～28日(木)	のべ 27人
11	永山	「やってみよう！自由研究」	自由研究のテーマに関連する本と実際に自由研究を行った見本を展示	小学生～	令和5年7月21日 (金)～8月30日 (水)	
12	永山	永山図書館キャラクターの名前を決めよう！	永山図書館で誕生したキャラクターの名前を募集。結果発表後、しおりをプレゼント	幼児～大人	募集期間 令和5年7月21日 (金)～8月30日 (水) 結果発表 令和5年10月11日 (水)～31日(火)	募集 のべ 900人 しおり 配布枚 数 194枚

(3) 赤ちゃんから絵本に親しむための事業

図書館は、赤ちゃんのときから絵本に親しむことを大切にしています。

平成4年度から、母子健康手帳とともに図書館発行の絵本紹介冊子の配付を始めました。

平成14年度からは「絵本かたりかけ事業」、平成15年度からは「赤ちゃんとおかあさんのおはなし会」（現在は「赤ちゃんおはなし会」）を開始、乳児期からの読書推進に努めています。

① ブックスタート 多摩市絵本かたりかけ事業

絵本をとおして親子のコミュニケーションが深まることの大切さを伝えることを目的として、健康センターで月2回行われる3～4か月児健康診査の待ち時間に、市民ボランティアと協働で、絵本、ブックリスト、図書館案内などを差し上げています。（新型コロナウイルス感染症防止のため休止していた市民ボランティアの活動を、令和5年11月より再開しました。）

未受診者に対しては、市内各図書館、健康センター（訪問事業）において絵本の配付を行っています。

令和5年度対象者 634人

配付数 634人 配付率 100% （24回実施）



ブックスタート 多摩市絵本かたりかけ事業の様子

② 各図書館における赤ちゃんおはなし会

ブックスタート 多摩市絵本かたりかけ事業に関連して、乳幼児と保護者を対象に「赤ちゃんおはなし会」を実施しています。

赤ちゃんおはなし会の実施状況

区分	中央	東寺方	豊ヶ丘	関戸	聖ヶ丘	永山	唐木田	合計
回数	10回	4回	8回	11回	6回	27回	22回	88回
参加人数	96人	42人	92人	154人	116人	192人	203人	895人

(4) 市立小・中学校への支援、学校連携

子どもの読書活動を推進する上で、図書館と学校・学校図書館の連携は特に重要です。

図書館では、早くから市立小学校に学級文庫用の図書を団体貸出するなど、学校とのつながりを大切にしてきました。こうした関係が発展し、現在は学校の要望に応じて、調べ学習などのテーマに合わせた本をまとめて学校に貸し出しています。

平成18年度に図書館システムと連動した学校図書館システムが稼動し、平成20年度には学校図書館司書や教諭が、学校図書館システムから市立図書館の蔵書データにアクセスし予約する「直接予約」を開始し、より迅速に資料提供できるようになりました。

このような図書館資料による連携・支援のほか、小学2年生の「図書館訪問」、中学生の職場体験の受入れなどにも力を入れています。また、図書館が作成したブックリストを、学校を通じて児童・生徒に配布するなどの連携・協力も行っています。

希望された図書やブックリストなどは、学校と図書館をつなぐ連絡車を週3便運行し、配送しています。令和3年度からは学校図書館司書だけでなく、教諭も対象にした「【多摩市立小学校・中学校 教員向け】多摩市立図書館利用案内」を作成し、調べ学習以外にも、電子図書館や多摩市デジタルアーカイブなど授業や自主学習に活用できるさまざまなサービスを周知しています。

① 調べ学習・朝読書などの資料の「一時移管」

「一時移管」とは、市立図書館の蔵書を一時的にその学校図書館の蔵書にするシステムです。期間中は、その学校の児童、生徒は、市立図書館の蔵書を学校図書館の蔵書と同じように借りることができます。子どもの本だけでなく、写真集、画集のような一般向けの本を含めた市立図書館の全ての蔵書で学校図書館をバックアップしています。

小中学校別貸出冊数

	小学校		中学校		合計		前年比
令和元年度	17校	6,274冊	9校	4,052冊	26校	10,326冊	108%
令和2年度	17校	7,969冊	9校	2,969冊	26校	10,938冊	105%
令和3年度	17校	7,594冊	8校	1,495冊	25校	9,089冊	83%
令和4年度	17校	7,257冊	8校	1,789冊	25校	9,046冊	99%
令和5年度	17校	5,573冊	8校	1,906冊	25校	7,479冊	82%

内訳

小学校名	件数	冊数	小学校名	件数	冊数	中学校名	件数	冊数
多摩第一	11	205	西落合	10	482	多摩	8	75
多摩第二	4	33	大松台	6	210	東愛宕	0	0
多摩第三	6	114	諏訪	11	179	和田	4	325
連光寺	1	1	永山	1	6	諏訪	6	281
北諏訪	2	48	瓜生	31	548	聖ヶ丘	1	48
東寺方	7	172	東落合	29	992	鶴牧	1	67
南鶴牧	30	856	貝取	20	382	多摩永山	14	801
聖ヶ丘	29	948	豊ヶ丘	17	369	落合	5	44
			愛和	2	28	青陵	2	265
			合計	217	5,573	合計	41	1,906

② 学校図書館司書カードでの貸出

貸出冊数 1,248冊

調べもの、選書の比較検討など、学校図書館司書が業務に必要な資料を、専用のカードで借りることができます。

③ 図書の配布会

学校：18校 136冊 児童館・学童クラブ、保育園他：12施設 99冊

図書館で複本調整を行った除籍図書、図書館に寄贈された図書などを、配布会を開いて学校図書館等に差し上げ、有効活用に努めました。

④ その他学校・学校図書館への支援

- ・学校図書館が購入した図書データの登録 週1回
- ・寄贈等で学校図書館が蔵書登録を希望する図書の書誌データの登録
- ・新任の学校図書館司書を対象とした操作研修 2回
- ・学校図書館システムのセキュリティ等全般的な管理及び操作についての質問対応や障害発生時の対応
- ・学校図書館司書研修会への参加 3回
- ・学校を通じた図書館利用者登録の実施 1校 6件（うち生徒5名 教員1名）

⑤ 総合学習等での図書館見学など

総合学習とは、小中高校で各校が地域や学校の実態に応じ、教科の枠をこえて特定の主題について総合的に学習を組織する教育課程のことです。多摩市の図書館では、学校のニーズに応えるため、図書館へ児童・生徒の受け入れを行っています。

総合学習などでの図書館見学などの実施状況

担当館	期日	学校名	学年	人数	内容
中央図書館	9月12日	都立多摩桜の丘学園	キウイグループ	10人	校外学習
	9月19日	都立多摩桜の丘学園	あさがおグループ	6人	校外学習
	10月4日	町田の丘学園	1~4年生	11人	校外学習
	10月25日	多摩第三小学校	3年生	69人	総合学習
	11月24日	西落合小学校	3年生	13人	総合学習
	2月2日	永山中学校	1年生	15人	総合学習
	2月29日	多摩第二小学校	3年生	80人	社会科
聖ヶ丘図書館	1月12日	都立多摩桜の丘学園	3年生	14人	総合学習
	1月24日	都立多摩桜の丘学園	2年生	16人	総合学習
	1月26日	聖ヶ丘小学校	2年生	6人	総合学習
豊ヶ丘図書館	12月7日	豊ヶ丘小学校	3年生	3人	総合学習
	1月8日	豊ヶ丘小学校	3年生	3人	総合学習
	2月20日	豊ヶ丘小学校	3年生	3人	総合学習
永山図書館	1月16日	都立多摩桜の丘学園	5年生	22人	総合学習
	1月19日	都立多摩桜の丘学園	4年生	15人	総合学習
	2月13日	都立多摩桜の丘学園	5年生	22人	総合学習
合計		のべ16校		308人	

* 令和5年度は幼稚園園児の見学の受け入れも行った。(多摩みゆき幼稚園)

⑥ 図書館訪問(小学2年生対象)

“読むことを学習し、一人読みを始める年齢”といわれる小学2年生にクラス単位で図書館を訪問してもらい、図書館の見学、図書館の利用案内を行うとともに、特大絵本の読み聞かせやブックトークなどを通して本の楽しさを伝えています。

図書館訪問実施状況

期日	学校名	クラス数	人数	担当館
5月31日	豊ヶ丘小学校	1クラス	26人	豊ヶ丘図書館
6月8日	永山小学校	2クラス	66人	永山図書館
6月20日	連光寺小学校	2クラス	47人	聖ヶ丘図書館
6月22日	東寺方小学校	4クラス	108人	関戸図書館
7月6日	貝取小学校	2クラス	36人	豊ヶ丘図書館
7月12日	聖ヶ丘小学校	2クラス	50人	聖ヶ丘図書館
9月4日	大松台小学校	2クラス	70人	唐木田図書館
9月14日	多摩第一小学校	3クラス	83人	関戸図書館
9月21日	諏訪小学校	3クラス	74人	永山図書館
9月28日	愛和小学校	2クラス	37人	東寺方図書館
10月19日	多摩第三小学校	2クラス	66人	中央図書館
11月16日	東落合小学校	2クラス	51人	中央図書館
11月30日	多摩第二小学校	2クラス	71人	東寺方図書館
11月30日	北諏訪小学校	3クラス	73人	永山図書館
12月7日	瓜生小学校	1クラス	28人	永山図書館
12月21日	西落合小学校	2クラス	52人	中央図書館
1月18日	南鶴牧小学校	3クラス	96人	中央図書館
合計	17校	38クラス	1,034人	

⑦ 中学生職場体験

職場体験とは、生徒が事業所などの職場で働くことを通じて、職業や仕事の実際について体験したり、働く人々と接したりする学習活動です。生徒が直接働く人と接することにより、また、実践的な知識や技術・技能に触れることを通じて学ぶことの意義や働くことの意義を理解し、生きることの尊さを実感させることが求められています。多摩市中学校「未来を拓く職場体験」として令和5年度は、事情により中止とした学級もありましたが、9校54名の生徒を受け入れました。

また、「都立多摩桜の丘学園」に通う生徒（2名）の受け入れをしました。

学校名	期間	担当館受入人数							合計
		中央	東寺方	豊ヶ丘	関戸	聖ヶ丘	永山	唐木田	
青陵中学校	9月5日～ 9月7日			2人			2人	2人	6人
多摩桜の丘学園	9月20日						2人		2人
多摩中学校	9月26日～ 9月28日	2人 (特別支援学級)	2人		2人	2人			8人
鶴牧中学校	10月3日～ 10月5日	3人						2人	5人
落合中学校	10月11日～ 10月13日	1人 (特別支援学級)						2人	3人
和田中学校	10月30日～ 11月1日		2人		2人	2人	2人		8人
諏訪中学校	11月7日～ 11月9日	2人 (特別支援学級)			2人	2人	2人	2人	10人
多摩永山中学校	11月20日～ 11月22日	3人					2人		5人
聖ヶ丘中学校	1月23日～ 1月25日		2人		2人		2人		6人
東愛宕中学校	1月30日～ 2月1日	3人							3人

(5) 子どもや子どもの本に関わる大人のための講座

子どもと本の出会いを応援する人、子どもの本に関連した活動をしている人、子どもの本が好きな人たちのために、講座を開きました。

回	名称	講師	参加者	実施日	会場
1	「絵本の森」	図書館職員	6組 (14人)	令和5年 11月8日(水)	唐木田児童館 集会室
2	子どもと楽しむ わらべうた ※	濱口敦子氏	33人	令和6年 3月30日(土)	中央図書館 活動室1

※第15回子ども読書まつり《ほんともフェスタ》実施講座の再掲

(6) 市民との協働の活動など

図書館では、地域の催しで市民ボランティアとおはなし会を開催するなど、様々な機会をとらえて市民との協働に取り組んでいます。

名称	内容	参加者	実施日	会場	備考
東寺方秋まつり おはなし会	東寺方複合施設 合同の催しにお けるおはなし会	73人	令和5年10月28 日(土)	東寺方児童館ロ ビー	協力：パネルシ アターサークル きらきら、おは なしのいす
第36回文庫展 秋のわくわくお はなし会	おはなし会、科 学あそび		①令和5年11月23 日(木・祝) ②令和5年11月26 日(日)	①中央図書館活 動室1 ②ベルブ永山集 会室	主催：多摩市文 庫連絡協議会 後援：多摩市教 育委員会

(7) 図書館が発行する子どもの本の案内など

No.	冊子名	対象	内容	令和5年度の発行	配付方法
1	『よんでみよう』 1年生～6年生	小学生 (各学年)	学年ごとに図書館が 選んだ20冊の本を紹 介	1年、3～6年 2,000部 2年 2,300部 計12,300部	市内の公立小学校を通 じて春に児童に配付
2	『多摩市立図書館ニュース』 1年生～3年生 4年生～6年生	小学生と、 その保護者	中央図書館の紹介、 中央図書館開館記念 講演の案内	1～3年 4,400部 4～6年 4,400部 計8,800部	市内の公立小学校を通 じて夏に児童に配付
3	『多摩市立図書館ニュース』 中学・高校生向け	中学生、 高校生	中央図書館の紹介、 中央図書館開館記念 講演の案内	4,300部	市内の公立中学校、都 立高校、特別支援学校 を通じ夏に生徒に配付
4	『夏休みに、これ読んで!』 1年生～3年生 4年生～6年生	小学生と、 その保護者	過去1～2年間に出版 された新刊本から、お すすめする本の紹介	1～3年 4,400部 4～6年 4,400部 計8,800部	市内の公立小学校を通 じて夏に児童に配付
5	『絵本は友達～赤ちゃんと いっしょに楽しむ絵本～』	乳児の 保護者	乳児の生活に関する テーマに沿った赤ち ゃん向け絵本	発行なし 平成28年度版を配 付	ブックスタート 多摩 市絵本かたりかけ事業 で配付
6	『赤ちゃんから絵本を』	乳児の 保護者	0歳から2歳までの発 達に合わせた絵本の選 び方ガイドブック、わ らべうたを掲載	1,000部	ブックスタート 多摩 市絵本かたりかけ事業 で配付
7	『多摩市立図書館がおすすめ する絵本のリスト』	幼児、児童とそ の保護者	幼児・児童向けの絵 本のリスト。対象年 齢の目安と簡単な内 容紹介を掲載	発行なし 令和元年度版を配付	図書館主催講座などで 配付
8	『絵本のきろく』	乳幼児の 保護者等	乳幼児の保護者向け 読書手帳	1,000部	ブックスタート 多摩 市絵本かたりかけ事業 で配付
9	『としょかんりようあんない』	小学校 低学年	小学校低学年むけの 図書館利用案内	2,500部	図書館訪問で配付

※各冊子は、図書館窓口でも希望者に配付しました。



1 よんでみよう！
1年生～6年生



2・3 多摩市立図書館ニュース
(小学生とその保護者向け、
中学・高校生向け)



4 夏休みに、これ読んで！
(1年生～3年生向け、
4年生～6年生向け)



5 絵本はともだち



6 赤ちゃんから絵本を
～赤ちゃんといっしょに楽しむ絵本～



7 多摩市立図書館が
おすすめする絵本のリスト



8 絵本のきろく



9 としょかんりようあんない

(8) 図書館が所有する資料など

① 布の絵本（貸出可）

市民ボランティア団体「布の絵本サークル ピエロ」に制作を依頼し、購入しました。

令和5年度の購入点数 2点（1点につき7館分購入）

令和5年度の利用 541件（布の絵本サークル ピエロ制作以外も含む）

※「布の絵本」とは、布やフェルトでつくった人形や動物などを、くっつけたりはずしたりして、お話ししながら遊べる絵本です。

当初は、障がいのある子どもたちのために作られましたが、赤ちゃんから高齢者まで、たくさんの人に楽しまれています。

② 行事・おはなし会用機材（貸出可）

パネルシアター、紙芝居舞台などの小道具を、多摩市民に対する多摩市内の催しに使用する団体（児童館、保育園、学校、文庫、市民団体）に貸出しています。

令和5年度の利用 41点（公用含む）

7 障がい者サービス

図書館に来館することが困難な方や一般の出版物をそのまま利用することが困難な方の読書要求に添えていくことを目的として、国際障害者年の昭和 56(1981)年からサービスを始めました。平成 7 年に開館した聖ヶ丘図書館には対面朗読室と録音室を、平成 23 年に開館した唐木田図書館には対面朗読室をそれぞれ整備しました。令和 5 年度に開館した中央図書館に対面朗読室や録音室、障がい者サービス用資料の書架等を整備し、令和 4 年度まで永山図書館で行ってきた障がい者サービスの拠点機能を、令和 5 年 7 月以降は、中央図書館に移しました。

希望図書の音訳資料（テープ、デージー）、点訳資料、点字絵本など作製し貸出サービスを行うほか、対面朗読、宅配などを行っています。また、音訳者の技術向上のため外部講師による研修会を毎年開催しています。

※障がい者サービスを受けることができるのは、市内に在住・在勤・在学の方です。

(1) 音訳資料・雑誌（テープ、デージー）及び点訳資料の作製、提供

利用者からリクエストされた本の音訳資料を所蔵していない場合は、全国の図書館の蔵書を調べ、所蔵している図書館などがあれば借用し、提供します。どこの図書館や施設でも所蔵していない場合は、図書館に登録している音訳者に音訳を依頼し作製しています。平成 26 年 9 月から国立国会図書館の視覚障害者等用データベースに、作製したデージー図書、雑誌のデータの提供を開始しました。国立国会図書館やサピエ図書館を通じ、全国の図書館や施設はもとより個人利用者にもダウンロードやストリーミングにて利用されています。

また、点訳用パソコンを導入し、市内で活動する点訳者による点訳資料・点字絵本も作製しています。

※資料の作製状況については、P.29「障がい者用資料作製数（5年間の推移）」をご覧ください。

(2) 対面朗読サービス

視覚障がい者の方を対象に、利用者が希望する図書館資料を音訳者が対面式で音訳するサービスです。対面朗読室のある中央図書館などで開館時間内、図書館以外の公共施設ではその施設の利用時間内に実施しています。

(3) 障がい者等用情報機器

視覚等の障がいがある方の読書を支援するため、合成音声ソフトを導入したパソコンや、点字ディスプレイ、点字プリンタ、音声拡大読書器、デージー再生機、拡大読書器などの情報機器を主に中央図書館に設置しています。パソコンはインターネットに接続でき、音声読書ソフト（My Book V）などを利用できます。令和元年度に機器を入れ替え、永山図書館だけでなく、中央図書館（旧本館）・関戸図書館にも据置型の拡大読書器を設置しています。

(4) 宅配サービス

図書館に来館することが困難な利用者が希望する図書などを、宅配サービスボランティアの方が自宅へ届け、回収するサービスです。平成 26 年度からは高齢者施設に入居されている方、令和 3 年度からは多摩市内の病院に長期入院し、外出が困難な方へもサービスを行っています。

※宅配できる地域は市内のみです。

(5) 過去5年間のサービス実績の推移

① 音訳資料・雑誌等障がい者サービス利用状況

障がい者サービスを利用されている方は、窓口や図書館ホームページでの受付のほか、電話、ファクシミリでの受付もご利用になれます。

障がい者サービス利用者向けの音訳資料（テープ、デイジー）、点訳資料については全国レベルでの相互貸借が行われています。

				令和元年度	令和2年度	令和3年度	令和4年度	令和5年度
資料の利用 (タイトル数)	録音図書	テープ 図書	貸出件数	6	5	7	0	3
			借用件数	0	0	0	0	0
			計	6	5	7	0	3
		デイジー 図書	貸出件数	243	177	169	137	153
			借用件数	1,859	1,524	1,152	1,037	793
			計	2,102	1,701	1,321	1,174	946
	録音雑誌	テープ 図書	貸出件数	22	14	10	6	0
			借用件数	0	0	0	0	0
			計	22	14	10	6	0
		デイジー 図書	貸出件数	603	556	545	471	470
			借用件数	372	313	330	265	92
			計	975	869	875	736	562
資料 点字	点字図書	貸出件数	71	76	58	0	2	
		借用件数	6	5	5	0	0	
		計	77	81	63	0	2	
行政協力員	対面朗読	実施時間	367	69	67	44	18	
		実施回数	199	43	34	22	9	
ボランティア・職員	資料宅配	実施回数	59	56	77	84	26	

※相互貸借も含まれています。

② 国立国会図書館視覚障害者等用データベース利用状況

国立国会図書館の視覚障害者等用データ収集事業に対し、多摩市が作製したデイジーや点訳資料のデータを提供しています。提供したデータは国立国会図書館やサピエ図書館の登録利用者にダウンロードやストリーミングで利用されています。データの提供はデイジー資料を平成26年9月、点訳資料を平成28年2月より開始しました。

		令和元年度	令和2年度	令和3年度	令和4年度	令和5年度
デイジー図書	提供数 (タイトル)	146	151	153	153	153
	利用数 (ダウンロード・ストリーミング件数)	1,798	1,786	2,239	1,857	1,686
デイジー雑誌	提供数 (タイトル)	67	79	91	103	115
	利用数 (ダウンロード・ストリーミング件数)	790	742	617	1,039	625
点字図書	提供数 (タイトル)	47	47	47	47	47
	利用数 (ダウンロード・ストリーミング件数)	1,953	2,409	1,509	813	45

※国会図書館データベースダウンロード件数は、令和5年1月から国立国会図書館の提供方法が変更されたため、件数が大幅に減少している。

(6) 点訳・音訳研修会

音訳資料や点訳資料の作製や対面朗読に関わる音訳者、点訳者の育成講習会や音訳技術の向上を目的とする研修会を開催しています。

「多摩市立図書館障がい者サービス音訳者等研修会」

テーマ ①「デイジー資料作成の実際」

②「正確な音訳のための「地名の調査法」の実際」

講師…①木村 光恵氏

東京都立中央図書館音訳者 東京都立図書館音訳者専門研修にて同じくデイジー資料作成に関する研修を開催。

②成毛 由紀子氏

東京都立中央図書館音訳者 東京都立図書館、日野市立図書館、立川市立図書館などの図書館で研修講師として活躍されている。

実施日…①令和6年3月6日(水) 午後1時00分～4時00分

②令和6年3月14日(木) 午後1時00分～4時00分

会場…多摩市立中央図書館 活動室1

参加者…①31名②35名

8 展示・行事・広報

図書館や図書に親しんでもらうことなどを目的として、各コーナーの設置や本の展示、各種の事業を開催しています。

(1) 主な企画展示

ティーンズコーナーやシニアコーナー、また中央図書館に資格・スキルアップコーナーなどを設けているほか、各館でテーマに沿って一定期間図書の展示をしています。

① 企画展示

地域の課題解決に役立つ情報を提供するために、市役所各課や市内関係機関との事業と連携した企画展示を行いました。テーマは、各課に照会し回答があったものを取り上げ、図書館各館で分担し、実施しました。各テーマで本を集め展示・貸出するとともに、各課や関係機関から提供を受けた関連する事業等の案内や啓発のためのチラシを配布しました。

令和5年度は19課と連携し、39テーマの展示を行いました。

【令和5年度各課の事業と連携した図書館での企画展示一覧表】

課名	テーマ	企画展示 実施館	展示期 間・時期	備考
高齢支援課	健康二次被害を予防して、元気に過ごそう！	唐木田	5月	体操教室関連のチラシを配布。
	介護予防・地域の担い手 あなたの力で地域を元気にしませんか	中央 東寺方	9月	電子図書館でも特集実施。
	認知症ってなあに？	中央	9月	関連冊子を配布。
公益財団法人 多摩市文化振 興財団事業課	牧野富太郎と植物の世界	聖ヶ丘	5月	市民学芸員についての紹介パネルを 設置。
	絵図から見た江戸時代の多摩	中央	7月	デジタルアーカイブから写真を選び プリントしたものを掲示。
	市民学芸員企画「多摩市の橋」	中央	11月	ブックリストを配布
	クラウドファンディングの成果「航空 斜め写真で見る令和5年の多摩の風 景」	中央 豊ヶ丘	1月	パスファインダーを作成
	野鳥の展示「鳥とともに」	豊ヶ丘	2月	野鳥の写真を展示
文化・生涯 学習推進課	友好都市富士見町との都市交流	豊ヶ丘	5月	文化・生涯学習推進課で富士見町の パネル展示を行った際に使用した素 材等の展示。
	アイスランド共和国との交流	唐木田	6月	「2023 アイスランドウイーク関連イ ベントスケジュール」を配布。
	『アイスランド×絵本』～絵本がつな ぐ アイスランドの世界～	中央	12月16日 ～12月25 日	「アイスランドをもっと知ろう！」 「アイスランド講演会」への出張展 示。
福祉総務課	ご存じですか？民生委員・児童委員 ～あなたの身近な相談相手～	関戸	6月	民生委員活動強化週間に合わせて展 示。
	今日からできる再犯防止！～明るい社 会への第一歩～	永山	8月	関連した普及啓発品やチラシなどを 配布。
	自殺対策・自死遺族支援 ～自分を大 切に相手を大切に一人一人を大切に～	関戸	7～8月	関連したパネル展示を実施。
		唐木田	7～8月	
		東寺方	2～3月	
聖ヶ丘		2～3月		
永山公民館	TANA 映画祭特別上映会 8月作品「かそ けきサンカヨウ」	中央	8月4日 ～8月26 日	TAMA 映画フォーラム実行委員会「特 別上映会」展示。

課名	テーマ	企画展示 実施館	展示期 間・時期	備考
健康推進課	食事を味方に付けよう！野菜パワーで健康維持	東寺方	6月	「野菜ファースト」「野菜のかしこい食べ方」などのリーフレットを配布。
	乳がん・子宮頸がん検診を受けましょう。	関戸	10月	ピンクリボン月間に合わせて啓発を行った。
防災安全課	水害にそなえる	関戸 東寺方	4月	企画展示として実施
	もしもの時に備えよう―関東大震災から100年―	永山 唐木田	9月	企画展示として実施
	多摩市消防団員の紹介	関戸	9月	ヘルメットなど、消防に関する実物展示を行った。
コミュニティ・生活課	進めよう！環境にやさしい新しい暮らしを！	永山	12月	パスファインダーを配布
経済観光課	あなただけの働き方 起業という選択肢	中央	7月	志創業塾のチラシ等を配布。
平和・人権課	男女共同参画週間・多様な性と生 「自分らしく ありのままに」	聖ヶ丘	6月	関連ブックリストを作成。
	平和	中央 永山	7～8月 3月	関連ブックリストを作成。展示後市内小中学生の平和学習事業で配布。
平和・人権課	女性に対する暴力をなくす運動～ひとり で悩まず まずは相談～	永山	11月	11月20日～『たま広報 11月20号』1・2面で紹介。
	犯罪被害にあうということ	中央 東寺方 聖ヶ丘	10～12月	犯罪被害者週間を周知するため、犯罪被害者等支援に関する図書、チラシ等を展開。
	さまざまな人権課題について考える	関戸	12月	11月25日～30日にベルブ永山で出張展示を実施
環境政策課	生物多様性 「みんながいるから私がいる 生きもの のつながりを感じよう！ ～多摩市は気候非常事態宣言に基づき、 生物多様性の保全を推進しています～」	中央 東寺方 豊ヶ丘 関戸 聖ヶ丘 永山 唐木田	8月	電子図書館でも特集実施。
	地球沸騰化―私たちの行動で変わる未来―	中央	12～1月	環境政策課作成の大型掲示板を展示
児童青少年課	ひきこもりについて ～小さな一歩と見守る力～	聖ヶ丘	9月	児童少年課で行う関連講演会講師の著作一覧を作成。
	子どもの孤立について	中央	10月	子どもの貧困や孤食、居場所づくり、支援についての児童青少年課からの推薦図書や、それらのテーマについて特集された雑誌を展示。
障害福祉課	発達障害	永山	9～10月	『発達障害理解啓発講座』のチラシ、パスファインダーを配布
	障害をこえて自分らしく生きるために	中央	12月	美術展ポスターの掲示、チラシの配布
課税課	『税を考える週間』～暮らしを支える税～	中央	11月	日野税務署に用意してもらった資料と税に関する本等の展示。
納税課	市内生徒の税に関する入賞作品展示	中央	12月	入賞作品を展示
健幸まちづくり推進室	ACP（人生の段階における医療）	中央	8月	企画展示として実施
	ライフ・ウェルネス・ワークショップ （休館日施設利用）	中央	9月21日、10月19日、11月16日	休館日の施設利用（全3回）に合わせて展示
子ども家庭支援センター 多摩保育園	つなごう 笑顔のバトン ～ひろがれ やさしいきもち～	中央	11月	児童虐待防止月間に合わせて実施。
児童青少年課 （児童館）				
社会福祉法人 多摩市社会福祉協議会 地域福祉推進課	スペース葉～そっとそのまま寄りそう居場所	中央	2月	イベントでの展示

② 東寺方図書館 風除室の壁面展示

東寺方図書館の入り口にある風除室の掲示板にて、テーマ展示を実施しました。

令和5年5月13日（土）～6月30日（金） 「多摩と水害～歴史とこれからの対策～」

令和5年12月22日（金）～令和6年1月24日（水） 「図書館50周年記念展示」

令和6年1月26日（金）～2月27日（火） 「東寺方散策スポット（2024年版）」

③ 東寺方図書館 作家紹介展示「今月の作家さん」

作家とその作品を紹介する常設展示を小説コーナー近くにて実施しました。

作家人数：10人

原田ひ香・唯川恵（展示期間：令和5年3月・4月）

宇江佐真理・藤沢周平（展示期間：令和5年6月・7月）

綾辻行人・小野不由美（展示期間：令和5年8月・9月）

高橋由太・畠中恵（展示期間：令和5年11月・12月）

近藤史恵・三浦しをん（展示期間：令和6年2月・3月）

④ 永山図書館 展示に関わる年末・年始イベント

一般企画展示、児童企画展示を実施するにあたり、年末・年始の期間に、企画展示の本を借りられた利用者に、特製しおり（一般企画展示）、ミニすごろく（児童企画展示）をプレゼントする年末・年始イベントを実施しました。また、ティーンズコーナーでは、「今年のおススメ小説」を掲示しました。

イベント名	展示期間
児童企画展示に関わる年末・年始イベント	令和5年12月27日（水）～令和6年1月7日（日）
一般企画展示に関わる年始イベント	令和6年1月5日（金）～1月7日（日）
ティーンズコーナーでの「今年のおススメ小説」の掲示	令和6年1月5日（金）～1月31日（水）

⑤ 豊ヶ丘図書館 JS八角堂コラボ展示

JS多摩八角堂が行う「八角堂イルミネーション」の期間、光に関係する本（イルミネーション関連、表紙が輝いて見える本など）を展示しました。

令和5年12月13日（水）～令和6年2月29日（木）

⑥ 各館の展示一覧

多摩市の図書館では、各館がそれぞれ季節やテーマにそって本を展示しています。展示してある本はお借りいただけます。

館	展示場所	内容	4月	5月	6月	7月	8月	
中央 (5月7日まで は本館)	ステッププラザ	連携企画展示や季節、時事・話題になっているテーマで表紙を見せる展示					リーディングステップ	
	一般企画展示 (サテライトカウン ター、モバイル書 架含む)	連携企画展示や季節、時事・話題になっているテーマで展示	旅する				自然	
		連携企画展示や季節、時事・話題になっているテーマで展示	花見				多摩市立中央図書館× MARUZEN 旅のおともに フェア	
			近隣施設の催し物や地域の話題に関連するテーマを設定し、地域資料を中心に展示	地図を片手に				あなただけの働き方 起業という選択肢
	ティーンズ展示	数か月ごとにテーマを設定	エール				戦争と平和～ともに生きる～	
	児童	主に子ども向けの季節やテーマの本を展示					歌川広重「東海道五十三次」 (複製版)のすべて～一緒に江 戸を旅してみよう～	
主に子ども向けの季節やテーマの本を展示		子ども読書週間				図書館オープン関 連企画「絵画から見 た多摩」		
子ども向けの季節やテーマの本を展示		はる				ワクワクがとまらない		
東 寺 方	一般	季節や時事・話題になっていることなどをテーマにして本を展示	植物の世界	水害にそなえる	野菜パワーで健康的に	古くたって 小さく たって	怪異な世界へご案内	
	児童	おはなし会のテーマや季節や時事に関連した絵本、紙芝居、知識の本、よみものを展示	ピクニックびより	おかあさん	おはよう おやすみ	ひ・み・つ!	まわる いのち	
	ミニ企画展示	年に3回ティーンズ向けのテーマを設定しブックリストとともに展示					あなたの知らない隣の異世界	
豊 ヶ 丘	一般	季節や時事・話題になっていることなどをテーマにして本を展示	健康づくり、はじめませんか?	緑を楽しむ	江戸時代を探る	涼を楽しむ	もっとアツくなる本 (八角堂との連携)	
	児童	各課との連携企画展示		友好都市富士見町との都市交流				
開 戸	一般	季節や話題になっていることなどをテーマにして本を展示	新書のススメ	水害発生時の避難方法について	ご存じですか? 民生員・児童委員～あなたの身近な相談相手～	祭	ひんやり	
	ミニ企画展示	各課との連携企画展示や時事・話題になっていることなどをテーマにして本を展示	前: 出会いと別れ 後: さんぽ	前: 愛鳥週間ですヨ 後: 花日和	市長コラム 柳田邦夫	前: 落語・寄席 後: 盛夏の候	前: 盛夏の候 後: 疲れを吹き飛ばす!	
	ティーンズ	2か月ごとにテーマを設定	サバイバル力		短い時間で読書		自分を大切に 相手を大切に 一人一人を大切に	
	児童	おはなし会のテーマや季節や時事に関連した子どもの本を展示	かくれんぼ	みどり	とけい	たび	生きもののつながり を感じよう!	
聖 ヶ 丘	一般	季節や時事・話題になっていることなどをテーマにして本を展示	団地と暮らし	牧野富太郎と植物の世界		映画は凄い!		
	ティーンズコーナー	3か月ごとにテーマを設定	自分の身体を知る	自分らしくありのままに		まんがで知る		
永 山	一般	各課との連携企画展示や季節、時事・話題になっているテーマで展示	一人で老いる	お出かけしましょ	司馬遼太郎 生誕100年		地域のチカラで社会を明るく運動	
	ティーンズコーナー	2か月ごとにテーマを設定	10代の君たちへの人生訓	CLUB ACTIVITIES(部活動)		夏×青春		
	児童	おはなし会のテーマに沿って子どもの本を展示	のりもの	おいしいね!		どうぶつ	どうぶつ みんながいるから 私がいる 生きもののつな がかりを感じよう!	
		おはなし会で紹介した本の展示		おはなし会で紹介した本				
		季節や時事・話題になっていることなどをテーマにして本を展示				やってみよう! 自由研究(じゆうけんきゅう)		
妊婦を含めた子育て世代へ情報提供 8月末・2月末に展示入れ替え	こそだてのわっか				夏休みにこれ読んで			
唐 木 田	一般	季節、時事、多摩にまつわる本を中心に企画	理系いろいろ	世界へ	エッセイの楽しみ	夏が来た!	平和を考える	
	児童	季節や話題になっていることなどをテーマにして本を展示	ドキドキのはる	しろう!! みぢかな いきもの	カラフル	うみのとしよかん	なつだ!	
	ティーンズ	常設展示 新学期応援します!!		ちよつと息ぬき。癒されたい	夏に向けて自分みがき	とっておきの恐怖を どうぞ	ティーンズによるティーンズ のためのオススメ本 もつと戦争を知り、未 来を考えよう!	

9月	10月	11月	12月	1月	2月	3月
秋を楽しむ		クリスマス		冬の本棚		多摩市立中央図書館×MARUZEN多摩センターコラボフェア きれいな本はすきですか？
歌と唄と詩の本		みんなで振りかえる図書館の50年	建築		縁	囲碁・将棋が出てくる本
多摩市立中央図書館×MARUZEN あなたの子育てを本でお手伝い～ママ・パパ応援フェア～		映画	世界KAMISHIBAIの日～日本が誇る文化財紙芝居に触れよう～	和を愉しむ	ホームラン!!&ゴール!!	次のステップへ!
認知症ってなあに？	子どもの孤立について	税金について学ぼう!～くらしを支える税～	障害をこえて自分らしく生きるために	東京都立多摩桜の丘学園紹介展示		
介護予防・地域の担い手 あなたの力で地域を元気に		犯罪被害にあうということ	アイスランドについて知ろう!	つくしんぼ文庫のこれまでの歩みと活動	中学生のPOP展示～多摩市立東愛宕中学校編～	
		ブックパーク 青空読書		折り紙の本		
		バルテノン多摩連携企画展示「多摩市の橋」	市内生徒の税に関する入賞作品展示	クラウドファンディングの成果「航空斜め写真でみる令和5年の多摩の風景」		
ティーンズキャラクターによるおすすめ本		～考える方法～ 思考図をつけてみよう	公共交通機関を知る		バレンタインデー	「未来」を作る!
	多摩市立図書館50周年メッセージ展示「わたしと図書館」		おはなし50語を楽しむ会			ほんともフェスタ
		児童虐待防止推進月間 規格展示「つなごう笑顔の～ひるがれ やさしいきもち～」	地球温暖化～私たちの行動で変わる未来～			
探偵に挑戦!		おはなしシュツポッポ おすすめ本	えほんであたたまる		おはなしのいす おすすめ本	たんけん～いろんな世界を見てみよう!
介護予防・地域の担い手 あなたの力で地域を元気にしませ	山・Life	犯罪被害にあうということ	王朝文学の世界	あったか～い	クローゼットのお作法	自殺対策・自死遺族支援
そらのものがたり	かぼちゃ	ことば	お金ってなんだらう?	コスチューム(からだにつけるもの)	おに	ピンク
あなたの知らない隣の異世界		MYSTERY				古代万華鏡
アートな本 ～絵画編～	夜も盛り上がりそう! ニュータウン(八角堂との連携)	読書しながらコーヒータウン(八角堂との連携)	①アンバーサリー作家の本 ②クリスマス(八角堂と連携)	日本再発見	お知恵拝借	歌いなくなる本(八角堂と連携)
				クラウドファンディングの成果「航空斜め写真でみる令和5年の多摩の風景」	野鳥の展示	
かぞく	からだをうごかさう	冬じたく	はっばとときのみ	ドラゴン・りゅう	どろぼう	ともだち
多摩市消防団員の紹介	乳がん・子宮頸がん検査を受けましょう	見抜く力	さまざまな人権課題について考える	伝統芸能に触れる	懐かしい生活 昭和・ブギウギ	科学が面白い
前:スポーツ 後:月	前:おいしいものあつました / 後:ミュージアムへ行こう!	前:音楽小説 後:源氏物語とその時代	時は金なり	脳トレ	前:自伝・自叙伝 後:ねこ	前:東京 後:大人の絵本
自分を守るくらしの法律		中学生の中学生による中学生のための本		苦手を克服する		ことば博士
まほう	ピンチ	のりもの	おくりもの	えだけのえほん	知ってのもう牛乳	パンのせかい
戦国武将に学ぶ		整う生活		落語		子どもとの生活を楽しもう!
小さな一歩と見守る力		部活!		ねえ、知ってる?		人生を考える
夜		おいしいね! たのしいね!		のりもの		たのしいな
もしもの時に備えようー関東大震災から100年ー	発達障害	女性に対する暴力をなくす運動～ひとりで悩まず まずは相談～	進めよう! 環境にやさしい 新しくくらしを! 持続可能な社会をめざして	ことばはじめ		3月10日は東京都平和の日～戦争と平和を考える～
歴史の森を駆け抜けろ!		賞を受けたTeens Books		DRAGON		チャレンジ!
おつきさま		あたたかい		あたらしい〇〇はじめての〇〇		春(はる)がきた!!
おはなし会で紹介した本						
クリスマス						
こそだてのわっか						こそだてのわっか
災害と生きる	健康な体づくり	いいね! 秋	ミステリーをご堪能あれ	和のたしなみ	育む	ふわり春色
よぞらを見あげて	ふしぎなどびらをあげてみよう	おしごといろいろ	たのしいふゆ	日本をしろ	よんでおいしいおかしの本 / 私たち…名探偵なんです	のりものいっぱい
ティーンズによるティーンズのためのオススメ本						
生き物万歳!	読んで心の空腹を満たそう	君に全ての謎がとけるかな	2023年をふりかえって映像化された本	神さま仏さまお願いします!!	本が教えてくれる「家族」	異世界への扉開けちゃう?

⑦ 電子図書館 特集

電子図書館では、テーマごとに資料を集めた「特集」を行いました。

1年を通して同じテーマを特集する「常設特集」と、おおむね3～4ヶ月ごとにテーマを入れ替える「テーマ特集」の2種類を実施し、定期的に登録した電子書籍の入れ替えを行いました。令和5年度は常設特集を16件、テーマ特集を15件実施しました。

常設特集

対象	テーマ
一般	【聴く読書】 オーディオブック・声の本
	読んでみませんか？時代小説
	子育てお役立ち本
	ビジネス、仕事に役立つ
	電子雑誌・ナクソス
	人気・話題の小説
	お出かけに便利なガイドブック
児童	【動く絵本】みてワクワクきいてドキドキ
	【絵本】親子でおうち時間をたのしもう
	知識を身につけ、深めよう！
	不思議な世界によろこそ（読み物）
	岩波ジュニア新書
	岩波少年文庫
ティーンズ	物語の扉を開けよう
	知らない世界覗いてみちゃう？
どなたでも	聴いてたのしめるえほん 朗読や音声つきで外国語も。

テーマ特集

対象	期間	テーマ
一般	令和5年5月～6月	お出かけ日和
	令和5年5月～6月	食事を味方につけよう！野菜パワーで健康維持
	令和5年7月～8月	夏を乗り切る身体づくり
	令和5年7月～9月	本でわかるお金のこと
	令和5年9月～10月	空をみあげよう
	令和5年10月～11月	ごちそうごはん！
	令和5年10月～11月	芸術に触れる
	令和5年11～11月	教員・大学生のおすすめ
	令和5年12月～1月	マンガでわかる！
	令和5年12月～1月	新年に向けて
	令和6年1月～3月	新しいことにチャレンジ
	令和6年2月～3月	作ってみよう、あま～いお菓子！
	令和6年2～3月	目指せ雑学王！
	令和6年3～3月	心地よく暮らす
児童	令和5年8～8月	いきものいろいろ～生物多様性～

(2) 館内行事 講座・講習会

※子ども、障がい者サービス関連の行事・講座はP.43「6 子どもへのサービス」をご覧ください。

① 本館閉館イベント

図書館主催イベント

イベント名	日付	場所	参加者
本館閉館カウントダウン (Twitter、数字にまつわる本の展示)	4月1日(土)～ 5月7日(日)	本館玄関前スペース 多摩市公式X(旧Twitter)	
本館の思い出と中央図書館への 思い募集、掲示	4月1日(土)～ 5月7日(日)	本館玄関前スペース	のべ311枚
さよなら本館 多摩市立図書館 本館の記憶 動画作成、公開	4月24日(月)～	多摩市公式YouTube	多摩市公式ホームページ からYouTubeで公開 再生回数:2847回 (R6.5.4現在)

市民協働イベント

イベント名	日付	場所	参加者
写真展「本館と桜」&企画展「花見」	4月1日(土)～5 月7日(日)	本館玄関前スペース	
Night Library(お泊り会)	4月28日(金)～4 月29日(土)	本館	62人
ちびっこへなそうるワークショ ップ&図書館おはなし会	4月30日(日)	本館こどもとしょし つ	10人
図書館探検!オリエンテーリング	5月4日(木・祝)	本館	47人
とどけメッセージ!本館閉館記 念写真撮影	5月4日(木・祝)	本館隣接グラウンド	145人
茨木のり子と石垣りん～声で感 じる詩の世界～	5月6日(土)	本館講座室	30人

② 中央図書館開館記念イベント

図書館主催イベント

<講演会>

イベント名	講師	日付	場所	参加者
辻村深月さんトークイ ベント「読むこと・書くこと の喜び」	作家 辻村深月氏	6月3日(土)	パルテノン多摩 オープンスタジ オ	82人
開館記念講演「「知の地域 創造」と図書館新時代」	ノンフィクション 作家 柳田邦男氏	7月1日(土)	中央図書館 活動室1	45人
開館記念講演「そうだった のか!? 天気予報」	気象予報士 平井信行氏	7月1日(土)	中央図書館 活動室1	44人
開館記念講演「ことばで遊 ぶ、ことばを愉しむ」	作家 石津ちひろ氏	7月2日(日)	中央図書館 活動室1	37人
「歌川広重『東海道五十三 次』(復刻版)のすべて～ 一緒に江戸を旅してみよ う～」関連記念講演	MOA 美術インストラク ター 坂本和豊氏 パルテノン多摩 学芸員 橋場万里子氏	7月8日(土)	中央図書館 活動室1	45人

<参加型イベント>

イベント名	協力	実施期間	場所	参加者
なつだ!ほんともスペ シャルおはなし会	おはなしボラ ンティア団体	8月5日(土)～ 7日(月)	中央図書館おはな しのへや	190名

<企画展示>

展示タイトル	展示期間	場所	実績
「歌川広重『東海道五十三次』(復刻版)のすべて～一緒に江戸を旅してみよう～」展示会	7月1日(土)～9日(日)	中央図書館活動室2・3	3,362人 (入場者数)
Reading Step 手に取る出会い(本の企画展示)	7月1日(土)～31日(月)	中央図書館ステッ ププラザ	展示冊数:125冊 貸出回数:147回

<その他>

イベント名	実施期間	場所
開館カウントダウン	5月12日(金)～7月1日(土) (50日前から実施)	多摩市 X 公式アカウント (旧 twitter)

市民、大学、多摩センター周辺企業との連携イベント

<参加型イベント>

イベント名	協力	日付	場所	参加者
バルーンアートワークショップ	大妻女子大学学生	7月1日(土) 2日(日)	中央図書館サテ ライトカウンタ ー(中央)周辺	775人
本の企画展示×おはなし会 「戦争と平和～ともに生きる～」	恵泉女学園大学学 生	7月1日(土)	中央図書館おは なしのへや	1回目:34人 2回目:52人
		7月8日 (土)・ 15日(土)・ 22日(土)・ 29日(土)	中央図書館サテ ライトカウンタ ー(中央)前	—
新図書館祝い! みんなの声落書き	市民	7月1日(土) ～31日(月)	中央図書館2階 開架フロア	寄せられた数: 1514枚
みんなで折ろう～季節を感じる折り紙遊び(七夕編)～	和光大学学生	7月2日(日)	中央図書館2階 こどもエリア	—
ぶらたま公開収録「新しくオープンした多摩市立中央図書館のことを詳しく知っちゃおう！」	多摩テレビ	7月17日 (月・祝)	中央図書館活動 室1	28人※多摩テ レビがYouTube 公開(8月14日 ～) 再生回数: 2,202回 (R6.5.4現在)
多摩市の鳥「ヤマバト」を摺ってみよう!!	多摩市版画連盟	7月22日 (土)・ 23日(日) 8月26日 (土)・ 27日(日)	中央図書館サテ ライトカウンタ ー(中央)周辺	22日:84人 23日:174人 26日:104人 27日:140人
“ALOHA”ってなあに?ハワイ語と文化を知ろう	市民	7月26日 (水)	中央図書館活動 室1	3組(7人)
「図書館」で朗読やってみよう!!(全5回)	市民	7月29日 (土)・8月5 日(土)8月19 日(土)・8月 26日(土)・ 9月2日(土)	中央図書館活動 室2・3	15人

イベント名	協力	日付	場所	参加者
ドキュメンタリー映画上映 「疎開した40万冊の図書」 ～戦時下の図書館の使命を 知ろう！～	多摩市に中央図書館 をつくる会	7月30日(日)	中央図書館活動室1	34人
体感！お話の世界	市民	8月5日(土)	中央図書館活動室1	11名
わらべ歌とおはなし会	多摩市文庫連絡協 議会	8月6日(日)	中央図書館おはなし のへや	47名
夏のワクワクおはなし会	多摩市文庫連絡協 議会	8月6日(日)	中央図書館活動室1	24名
図書館でジャズライブを楽 しもう！	市民	8月13日(日)	中央図書館活動室1	約120名
ググれない世界	市民	8月17日(木)	中央図書館開架フロ ア	16名
ひんやり涼しくなる朗読会	市民	8月20日(日)	中央図書館活動室1	47名
話してみましよう！やまと 言葉の豊かな彩り！！	市民	8月27日(日)	中央図書館活動室1	13名

※参加者未取得の場合は — と表示

企画展示

展示タイトル	協力	展示期間	場所	実績
本の企画展示×おはなし会 「戦争と平和～ともに生きる～」	恵泉女学園 大学生	7月1日(土)～ 9月2日(土)	中央図書館サテラ イトカウンター (中央)	展示冊数：162回 貸出回数：173回
中央図書館 ×丸善 「旅 のおともにフェア」	丸善多摩セ ンター店	7月1日(土)～ 31日(月)	中央図書館サテラ イトカウンター (絵本書架側)	展示冊数：200冊 貸出回数：353回

その他 各課との連携企画

連携課名	内容	日付	備考(場所は中央図書館)
経済観光課・(株)サンリ オエンタテインメント(ハ ローキティにあえる街)	オープニンググリー ティング	7月1日(土)	1階入り口でパンフレット、木の しおりを配布
	謎解きゲーム	7月1日(土)～ 9月30日(土)	2階入り口・モバイル書架
	ハローキティと一緒に 行ってみよう！多 摩市立中央図書館 (動画製作)	7月1日(土)～	多摩市公式ホームページから YouTubeで公開 再生回数：5001回(R6.4.10現在)
	ハローキティと絵本 を読もう	8月1日(火)、 9月1日(金)、 10月1日(日)	参加者 8月1日：105名 9月1日：88名 10月1日：122名
	ハローキティとSDGs を学ぼう	8月21日(月)	参加者3名
経済観光課・多摩センタ ー地区連絡協議会	ディゼルPR大作戦 オープニングイベン ト 「THE DAY」	7月1日(土)	ご当地アイドルディゼルのプロ グ、YouTubeで中央図書館をPR
経済観光課	丘のまち対談企画 図書館長×丸善店長		インターネットサイト「丘のまち」 内「丘のまち物語」vol.65で対談 記事を公開

③ 開館 50 周年記念イベントの実施

図書館主催イベント

イベント名	日付	場所	参加者（実績）
図書館カフェ～自分に合った特別な本を見つけよう～	①10月22日（日） ②11月5日（日）	中央図書館 活動室2・3	①4名②3名
講演会「へなそうるの生まれた多摩の雑木林と渡辺茂男の著作」	11月12日（日）	中央図書館活動室1	36名
図書館50周年記念！ビブリオバトル	12月17日（日）	中央図書館サテライトカウンター	45名

市民協働イベント

イベント名	日付	場所	参加者（実績）
50周年記念ブックカバー配布	10月1日（日）	各図書館（行政資料室を除く）	210個（30個7館）配布
本で楽しむブックビンゴ	10月1日（日）～10月31日（火）	中央図書館	手提げ袋30個、しおり50個配布
つくろう！みんなの記念集！	募集期間 10月1日（日）～10月31日（火） 展示期間 12月1日（金）～12月27日（木）	展示場所 永山図書館	応募数1件
50周年記念メッセージ展示「わたしと多摩市立図書館」	10月1日（日）～10月31日（火）	中央図書館	12月以降各図書館を巡回
みんなで振り返る図書館の50年	10月1日（日）～11月30日（木）	中央図書館	12月以降各図書館を巡回
図書館開館50周年を祝い、おはなし50話を楽しむ会	令和5年10月～令和6年1月	中央図書館	282名
みよよのにこにこ玉手箱	11月26日（日）	中央図書館おはなしのへや	22名
音と楽しむ おはなし会	12月9日（土）	中央図書館活動室1	84名
Library talks～図書館なんでもトーク～	12月16日（土）	中央図書館 ラーニングコモンズ	17名程度
“ALOHA（アロハ）” ってなあに？第2弾ハワイのクリスマス	12月23日（土）	中央図書館活動室1	15名

④ その他のイベント

イベント名	内容	日付	場所	参加者（実績）
本の福袋	様々なテーマごとに2～3冊程度をセットにして「一般向け」「児童向け」「ティーンズ向け」など対象別に用意	①令和6年1月5日（金）～1月7日（日） ②令和5年12月23日（土）～12月25日（月）	①東寺方図書館 ②豊ヶ丘図書館	貸出セット数 ①40セット（80冊） ②30セット（90冊）
本のハッピーバック	職員がテーマごとに選んだ本をセットにまとめて利用者に貸出	令和6年1月5日（金）～1月8日（月）	中央図書館	貸出セット数 61セット
ほん、だいすき	辰年にちなみ龍のうろこの形にした台紙におすすめの本を書いてもらい、児童コーナーに設置した龍に掲示	令和5年12月20日（水）～令和6年1月17日（水）	関戸図書館	68名（子ども含む）

イベント名	内容	日付	場所	参加者（実績）
新春企画展示	新年に図書館に来館された利用者への歓迎を込めて、2～3冊束ねた本にテーマを付けて展示	令和6年1月5日（金）～1月7日（日）	聖ヶ丘図書館	貸出セット数 4セット
ミニ仕事体験 & バックヤードツアー	図書館の書庫などのバックヤードを案内するツアーと、資料探しおよびカバーかけ（ブッカー処理）の仕事体験	令和6年3月16日（土）	中央図書館	21名
「そばの日」図書館の活動紹介（東寺方福祉館連携事業）	東寺方福祉館「そばの日」に図書館の利用案内や、各課連携企画展示の案内と配布資料、リサイクル資料の配布を実施	令和5年4月28日（金）、5月31日（水）、10月31日（火）、11月30日（木）、令和6年1月31日（水）、2月27日（火）、3月29日（金）	東寺方図書館	9月は、東寺方福祉館とともに包括支援センターと連携し、各課連携企画展の案内やパンフレットの自由配布を実施。

⑤ 利用者懇談会

毎年、利用者と図書館の事業や活動等について意見交換する利用者懇談会を実施しています。令和4年度に引き続き参加を促す工夫として序盤にボードゲームを取り入れました。

日付	場所	参加者数
12月2日（土）	永山図書館	1人
12月9日（土）	唐木田図書館	3人

(3) 広報

① 図書館報「やまばと通信」

図書館のサービス、本の紹介、主催事業のお知らせなどを掲載しています。また、「声のやまばと通信」（音訳資料）を作製し、障がい者サービス利用者に郵送・配布しています。令和5年度は中央図書館開館記念イベントの特集を掲載した特別号（6月）を発行しました。

令和5年度の発行：7回（5月、6月、7月、9月、11月、1月、3月）

② 図書館ホームページ

平成18年3月から開設している図書館の公式ホームページです。

平成30年7月のシステム更新の際に大きくリニューアルしました。

令和3年1月から多摩市電子図書館、多摩市デジタルアーカイブを開始し、図書館ホームページから利用できるようにしました。またトップページの図書館コンテンツ内に「調べもの相談」を追加しました。蔵書の検索・予約、貸出・予約状況の照会、図書の新着案内、利用案内、行事のお知らせ、障がい者サービス、こどものページ等を掲載しています。

- ・ ホームページアドレス <https://www.library.tama.tokyo.jp/>
- ・ 携帯電話向けサイト <https://www.library.tama.tokyo.jp/i/>

③ 中央図書館の視察受け入れ・メディア掲載

中央図書館について、視察を受け入れた他、メディア等に掲載されました。

視察受け入れ件数 33 件受け入れ

メディア掲載件数 40 件

※メディア掲載件数は、雑誌、テレビ等全てのメディアを含みます。

9 市民と図書館 ー図書館活動を支える人たちー

様々なボランティアのご協力で、より豊かな図書館サービスを提供できています。

(1)おはなし会

(各館内で五十音順) (令和6年3月31日現在)

団体名等	活動日	活動時間	活動場所
おはなしシュッポッポ	第2日曜日	午前11時15分～12時	中央図書館
おはなしのいす	第3日曜日	午前11時～11時45分	
コアラ文庫	第4土曜日	午前10時30分～11時	
ひなの会	第2土曜日	午後2時～午後2時30分	
おはなしのいす	第4土曜日 (年9回)	午前11時～	東寺方図書館
パネルシアターサークル きらきら	第4土曜日 (年3回)	午前11時～	
おはなしチャチャチャ	年4回	午前10時45分～11時15分	豊ヶ丘図書館
あかちゃんおはなし会 ボランティア	第3火曜日	午前10時30分～11時 (0～2歳児)	関戸図書館
おはなしの会 胡桃	第2土曜日	午後3時～3時30分 (10月、2月)	
多摩おはなしの会	第2土曜日	午後3時～3時30分 (10月、2月を除く)	
	第4水曜日	午後3時30分～4時	
The Witches	第2土曜日	午前11時～11時30分 (6、12月)	
つくしんぼ文庫	第1・2・4 水曜日	午後3時15分～	聖ヶ丘図書館
あかちゃんとあそぼ! ボランティア	第2月曜日	午前11時～	永山図書館
おはなしぼんぼこ	第2土曜日	①午前11時～ ②午後3時～	
なかよし文庫	第4水曜日	午前10時30分～	
ひなの会	第1土曜日	午後3時～	
KEES	第4土曜日 (不定期)	午前11時～	唐木田図書館
The Witches	第2、4土曜日	午前11時～	
延寿ホーム朗読クラブ ※現在休止中	第2、4火曜日	午前10時～11時30分	桜が丘延寿ホーム

※アルファベット表記の団体は、日本語五十音順のあとに、アルファベット順で記載しています。

(2) 障がい者サービス

- ① 宅配サービス 宅配ボランティア登録者数 7人
- ② 音訳資料、音訳雑誌の作製、対面朗読サービス 行政協力員登録者数 22人
- ③ 点訳資料の作製
 - ア 多摩市点字サークル「トータス」
 - イ パソコン点訳サークル「こがめ」
 - ウ 楽譜点訳グループ「カンタービレ」
- ④ その他
 - ア 多摩市音訳グループ「繭」
 - イ NPO 法人「DAISY TOKYO」

(3) 地域資料の寄贈

多摩市在住の方や多摩市にゆかりのある方の著作物で、特にご寄贈いただいた本については「たま市民文庫」コーナーを設けて閲覧、貸出を行っています。

(4) 大学等との連携

- ① 大学の図書館司書課程の一環として実習生を中央大学から2名受け入れました。
令和5年9月4日（月）～9月15日（金）
- ② 「図書館開館50周年記念！ビブリオバトル」を大妻女子大学図書館サークル OLIVE と共催し、実施しました。
令和5年12月17日（日）
- ③ 高齢者を対象とした「図書館カフェ」を認知症専門医などの医療関係者及び大妻女子大学地域貢献プロジェクトと連携し、実施しました。
令和5年10月22日（日）、11月5日（日）
- ④ 中央図書館の地域事業者紹介コーナーに置く大学で発行・作成している資料等を寄贈いただきました。（桜美林大学、東京純心大学、大妻女子大学、東京医療大学、多摩大学）
- ⑤ JS 日本総合住生活株式会社（JSmile 八角堂）主催の地域イベントとの連携（豊ヶ丘図書館）
 - 1) 第7回多摩BOOKさんぽ（令和5年7月29日開催（土））
連携企画展示「もっとアツくなれる本」 令和5年7月26日（水）～8月29日（火）
※多摩BOOKさんぽのテーマとの連携企画展示。以降の回も同様
図書館のリサイクル本を提供、イベント内で配布してもらいました。
多摩市若者会議への本の団体貸出も行い、利用者への本の貸出につながりました。
※以降の多摩BOOKさんぽも同様
 - 2) ランタンフェスティバル2023（令和5年10月7日（土）、8日（日）開催）
連携企画展示「夜も盛り上がるろう！ニュータウン」
令和5年9月27日（水）～10月31日（火）

ランタンフェスタの開催される週に子ども向けイベントとして、本を借りてくれた子どもも先着30名に、くじをひいてもらい、職場体験やインターンシップに来た学生に協力してもらい作成したプレゼントを渡しました。

3) 第8回多摩BOOKさんぽ(令和5年11月11日(土)開催)

連携企画展示「読書しながらコーヒータイム♪」令和5年11月1日(水)～11月28日(火)

4) 2023イルミネーション&ミニクリスマスマーケット

連携企画展示「クリスマスの本」令和5年11月29日(水)～12月27日(水)

おはなし会開催(冬のスペシャルおはなし会)令和5年12月24日(日)

5) 第9回多摩BOOKさんぽ(令和6年3月30日(土))

連携企画展示「歌いたくなる本」令和6年2月28日(水)～4月30日(火)

おはなし会開催(春のスペシャルおはなし会)令和6年3月30日(土)

⑥ 丸善多摩センター店との連携(中央図書館)

1) 企画展示

「丸善×中央図書館 旅のおともにフェア」令和5年7月1日(土)～7月31日(月)

「丸善×中央図書館 あなたの子育てを本でお手伝い～ママ・パパ応援フェア～」

令和5年9月1日(金)～10月31日(火)

「丸善×中央図書館 きれいな本は好きですか？」

令和6年2月2日(金)～3月31日(日)

2) おはなし会

「秋」令和5年9月17日(日)14時～14時30分(丸善多摩センター店キッズスペース)

「おもしろい絵本」令和5年9月30日(土)14時30分～15時(中央図書館サテライトカウンター前)

「クリスマス」令和5年12月17日(日)14時～14時30分(丸善多摩センター店キッズスペース)

「春のおとずれ」令和6年2月18日(日)14時～14時30分(中央図書館サテライトカウンター前)

「はじまりの春」令和6年3月16日(土)14時～14時30分(丸善多摩センター店児童書売場)

⑦ 無印良品ココリア多摩センターとの連携(中央図書館)

1) 無印良品×中央図書館「考えてみよう!SDGs」

令和6年1月6日(土)①午後1時～/②午後3時～(無印良品ココリア多摩センター店内)

2) 無印良品×中央図書館「SDGsってなに?～使わなくなった靴下でうさぎを作ろう!～」

令和6年3月2日(土)14時～15時30分(中央図書館サテライトカウンター前)

(5)市民との協働イベント(定例)

市民と協働で、定期的にイベントを開催しています。

- ・教えて!あなたの推し作品!(基本的に毎月第2土曜日、中央図書館活動室2・3で実施)

令和5年11月4日(土)、12月9日(土)

令和6年1月13日(土)、2月10日(土)、3月9日(土)

(6) 市民ボランティア活動養成連続講座(図書館デザイン会議)の開催

図書館でやりたいことを実現(=デザイン)する仕組みを考える、ワークショップ形式の講座を開催しました。

- 第1回 2月23日(金祝) テーマ「図書館の機能ってなんだろう？」
- 第2回 3月2日(土) テーマ「みんなで考えよう、図書館でできること。」
- 第3回 3月9日(土) テーマ「実現に向けて計画しよう！」

(7) おはなし会協力団体のおすすめ本の展示

中央図書館のおはなし会で活動している団体に依頼し、おすすめ本の展示を行いました。

- ・ コアラ文庫 令和5年 7月1日(土)～7月31日(月)
- ・ おはなしシュッポップ 令和5年 11月1日(水)～11月30日(木)
- ・ おはなしのいす 令和6年 2月1日(木)～2月29日(木)

(8) その他

読み終わった本や本を入れる手提げ袋、読み聞かせ用の大型絵本を入れる布袋、ブックカバーなど、たくさんの寄贈をいただいています。いただいた袋やブックカバーは、「本の福袋」や図書館開館50周年イベント「50周年記念ブックカバー配布」等で活用させていただきました。

これからも、やりがいを持って図書館を支援してくださる方と、そのおかげで図書館をより豊かに使える方の輪を広げるよう努めます。

10 活動室

これまで、旧本館の講座室および活動室、関戸図書館の活動室については、おはなし会団体や読書活動に関係する団体に無償で貸出していましたが、令和5年7月より中央図書館の開館に伴って整備された活動室1～3は、関戸図書館の活動室と併せて多摩市の施設予約システムを利用し、有料で市民団体に貸出を行うことになりました。

施設予約システムに登録した市民団体のほかにも、市主催おはなし会にかかるボランティア団体や、多摩市主催の各種イベントにおいても活用されています。活動室の利用のない時間は、図書館利用者に閲覧室として開放しています。

- ・ 利用団体登録数(令和6年3月31日現在): 44 団体
- ・ 利用回数(令和5年7月1日～令和6年3月31日)

中央図書館(活動室1～3): 252回 関戸図書館: 75回

〈参考〉令和4年度の旧本館講座室・活動室と関戸図書館活動室の利用実績

	利用団体数	利用回数
旧本館講座室	3 団体	58 回
旧本館活動室	6 団体	68 回
関戸図書館活動室	6 団体	53 回